

禮記疏意

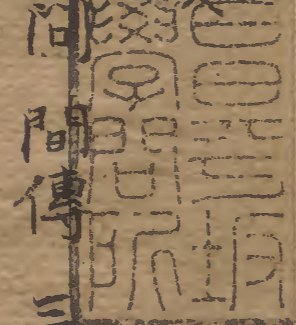
終二十之三

內閣文庫			
二七四函	八二九		漢書
三架	八五	冊號	類

漢書門			
八二九	六二九		冊架函號類

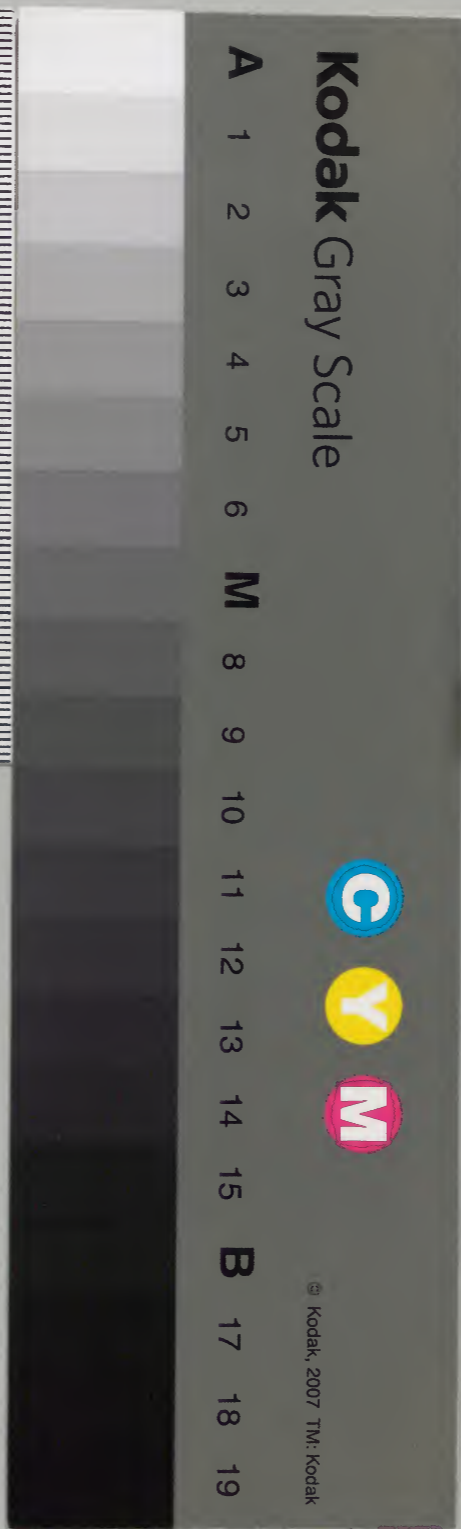
內閣文庫			
番號	漢	8295	
冊數	8 (8)		
函號	274	27	

自緇衣至聘義
奔喪問喪服問問傳



三年問大學

喪服四制闕



禮記疏意

子言節○易知承易事來刑不煩承易知來重在易事上上難事故下難知下難知而刑罰煩矣一宜維下

○易並音異

好賢節○好惡兼用舍予奪言若心好惡之而已焉能感人作愿者樂于為善人人有緇衣之心也感服者畏于為惡人人有巷伯之心也如緇衣如巷伯只是言好惡之誠

○好去声惡上去声

禮記疏意

緇衣第三十三

黃岡秦繼宗集

緇衣第三十三

因好賢如緇衣語故以緇衣名篇

子言之曰為上易事也為下易知也則刑不煩矣

上好信則民莫敢不用情易事者易為下之所事以好信故也易知者易為上之所知以用信故也若上以機心待民則民亦以機心待其上姦生詐起欲刑之不煩不可得矣

子曰好賢如緇衣惡如巷伯則爵不瀆而民作愿刑不誅

而民咸服大雅曰儀刑文王萬國作孚

緇衣鄭國風周人美

鄭武公之詩其好至適館授粲無以加矣小雅巷伯寺人刺幽王之詩其惡至投畀豺虎有比無以加矣人君好賢如緇衣之篤則不必審命之教勸而民自興起於謹愿惡惡如巷伯之深則不必刑

禮記疏意

禮記疏意

天民節○此節以中段為主。以首段引起。而又以末段反証之。離中段申言德禮之效。末段申言刑政之效。還分賓主。為是以子信恭應德禮亦只大概說。若細分之。子愛信結為德。恭泄為禮。

罰之施而民自心服。爵不能不用。故但日不瀆刑。或可以無用。故遂曰不試。作慮為善也。服則不為惡。可知互相備也。大雅文王之篇。言成王儀刑文王。則萬邦作孚。引之以明好賢惡惡。能儀刑。縮衣巷伯。則民亦作愿。子曰夫民教之以德。齊之以禮。則民有格心。教之以政。齊之以刑。則民有遜心。故君民者。子以愛之。則民親之。信以結之。則民不倍。恭以治之。則民有孫心。甫刑曰苗民匪用命。制以刑。惟作五虐之刑。曰法。是以民有惡德。而遂絕其世也。德禮使其自服。故有格心。格至也。猶言向化也。刑政強其必從。故有遜心。遜。逃避。苟免也。愛之。如子。則民親之。如父母。結之以信。則民用情而不倍。治之以恭。則民有孫心。而易使此德禮之效也。命書作靈善也。言苗之民不為善。正宜感之以德禮。而君乃制之以刑。惟作五者虐刑。以為國

下之節○上好是物。下必有甚。是從其所行。此以上都重民之從。下三句方重君是民之表原。其不可不慎之。故就在好是物。下必有甚。上見之。重着个甚字。蓋好主心也。一人之心。所好有限。把此好風民散而為天下人人好。則從此一物上變出無數。千端萬緒。無所不至。豈不是甚。選着不好邊。惟其甚。所以是民之表。而當慎于發好發惡之始。好惡並去声。

禹立節○引三言一步進一步。瞻止以位言。藉尚虛式。絕寔了。新云一人之仁。標準反專一。而民之化也。反易。此節只是要仁民者。趨向專一之意。

法是以民有惡德。而君亦絕其世。子曰下之事上。也不從其所令。從其所行。上好是物。下必有甚者矣。故上之所好惡。不可不慎。也是民之表也。以令示民。雖有意於民。從而民不從。以行率民。雖無意於民。從而民從之。或善或惡。視上之所好。益甚焉。民情如此。為上者不可不慎乎。故上之所好。惡不可不慎者。以其為民之表率。上行而下必從耳。表者人之所取以為正也。子曰禹立三年。百姓以仁遂焉。豈必盡仁。賴之大雅曰成王之孚。下土之式。此即一人定國之意。三年言未又也。遂如遂生之遂。以仁遂。謂以君之仁。而得自遂也。法君為仁。則遂其性。天矣。禹以一仁。君立三年。而百姓皆以仁遂。可見朝廷豈必盡是仁人。而後足以化民。得一仁人。為民之表。則天下皆仁矣。

上好節○首二句是感應的道理。長民以下。才着人言。章志貞。教輕說。尊仁是工夫。要看致行已以悅上方。是爭先人意。

新六志已心之志也。教已身之教也。仁是已心之也。所以以下不曰致力行仁。而曰致力行已。以已應上志。教仁三字。見得上之所好者。與下之所爭先者。皆已本有之物。重一已字看。

禮義云曰章曰貞曰尊曰好。字最切。曰致力。于爭字最切。

王言節○此節要重言邊可言也。至弗行也。正是不倡游言。當以此段作主。首四句起此耳。民則言其效。詩仍是証。人君之行。民在言外。首四句乃兩言以形容之詞。止作一意。串看。不可云稍大。而如綸。則其出如綸。君子弗行。亦是不倡。

游言。何也。蓋言行原不相離。無過士曰必無過行。故也。弗言弗行。皆可謂不倡游言也。士曰危行行危言。都主過高而不中說。○警愆同。

蓋王者之言。始于宮闈。而家道之立。否判焉。達于朝廷。而政事之得失形焉。布于畿甸。而風俗之美惡著焉。宣于海隅。而生民之休戚分焉。動于天地。而兩間之災祥應焉。傳之史冊。而萬世之是非明焉。事微而至鉅。不可不慎也。不倡游言。正承上來二可字。不宜直說煞。二不可字。亦假設之詞。二者俱是好言好行。但恐歸于過耳。下兩危字。正是過字。

君子節○此節即民從好不從令之意。重在禁人。以行上。下文只接此說去。言慮終行。稽敬。都是已分上事。這言行。都在禁人以行之行字內有了。二其字。就言行說。曰慮有。務求為善後意。曰稽。有求協中正意。

新云慮與稽俱是防其大過。迹說不及之終。也敬。豈已。阮。意。

詩小雅節。南山之篇。赫赫顯顯。盛貌。師尹。周太師尹氏也。具俱也。瞻望也。有慶有善也。大雅下武之篇。言武王能成王者之德。孚信於民。而天下皆法式之。引三言。皆以明豈必盡仁也。子曰上

好仁則下之為仁。爭先人故。長民者。章志貞。教尊

仁以子愛百姓。民致行已以說其上矣。詩云有恪

德行四國。順之。爭先人謂爭勝乎人。章志者。明吾

也。所志所教。莫非尊仁之事。如好仁。惡不仁。為仁

去不仁是也。此是以子之道。愛其百姓。故民皆感

之。致力於行已之善。以媚悅其上。如子從父母之

命也。詩大雅抑之篇。言上有覺悟人之德行。則四

國皆服。子曰王言如絲。其出如綸。王言如綸。其出

如綍。故大人不倡游言。可言也。不可行。君子弗言

也可行也。不可言。君子弗行也。則民言不危行而

行不危言矣。詩云淑慎爾止。不恥于儀。綸。綸也。綵

也。以絲視綸。則綸大。以綸視綵。則綵大。言王言雖

微。及出而聞之。天下則甚大。以見其當慎也。大人

王公之謂游言。謂言之浮游。而不寔。看即不可行

之言也。危高也可言。而不可行。過言也可行。而不

可言。過行也。君子弗言。弗行。則言即行。而行即言

又何游言之有。故民效之言。不高於行。而行之必

可行。行不高於言。而行之。必可繼。世寧有高談玄

論。而後無寔用。驚世駭俗。而不足為訓者乎。詩大

雅抑之篇。止容止也。過也。引之以明慎行之意。子曰君子道人以言而

禁人。以行。故言必慮其所終。而行必稽其所敬。則

民謹於言。而慎於行。詩云慎爾出詒。敬爾威儀。大

雅曰穆穆文王。於緝熙敬止。言命令也。命令可以

人之不善。其必以行乎。蓋已無不善。雖不禁人。人

猶可言太過之終與始。人心術不可言。故源者
意慮之稽之下。謹言慎行。亦是小心不敢求富之
意。○道遠同行並去聲

長民節。○長民者。是即衣服容貌上說德。故民只
言德字。壹字生于齊來齊是齊其德。民德一。民各
言一其德也。出言有章。直作閑語看。

為上節。○此言君臣相得之美。在相與之誠也。可
望而知。可述而志。是形容誠寔之狀。望其貌而
可知其專任之誠心。則下可盡心于任事。而忠誠

倫至。其賤崇之皆可稱述。而紀志之昂。與也。
此重君一法。說甚有理。况引湯與尹。正是湯任尹
之事。而后尹成王佐之崇。一德皆從湯心上起。又
合曰。淑人君子。兼上下看。不誠不可作威儀。要休
可知。可志。處講君其儀。則無差忒也。
○吉告字之誤

有國節。○此是人君端好。惡以一民情也。示厚。就
在上人說。不二。說在下人說。只是有善無惡。意自
性之本然處。曰厚。自心之必然處。曰不二也。新云
是好善如好好色。惡惡如惡惡臭之誠也。

士人節。○此論上下相孚之道。首四句。反起。中兩
段。正說。未引詩。及証之。而正意在其中。
臣儀行不重。辭申說。下二句。正是。不重。辭處。

以禁人。惟寔行乃足以禁人。也。發言之初。即慮言
之所終。若終不可行。則不言。所行。雖善。必稽考行
之所。做若度。其有。做則不行。此。謹言。慎行之。事。皆
是。禁人。以行者。所以。民化之。亦。謹言。而。慎行。也。詩
大雅。抑之。篇。引之。以為。謹言。慎行之。証。大雅。文王
之。篇。言。文王之。德。亦。不。越。敬。其。容。止。而已。引之。又
以。証。君子。之。行。子曰。長民者。衣服。不。貳。從。容。有。常
必。稽。其。所。做。也。

以齊其民。則民德壹。詩云。彼都人士。狐裘黃黃。其
容不改。出言有章。行歸於周。萬民所望。不貳。謂有
有常。謂有一定之度。人之德。必於衣服。容貌。見之。
不貳。有常。此。德之一也。以此。作。則。于。上。而。整。齊。其
民。則。民。德。亦。一。而。不。貳。有。常。矣。詩。小雅。都人士之
篇。周。忠。信。也。狐。裘。黃。黃。不。貳。之。意。其。容。不。改。有。常
之。意。如。此。則。上。之。行。歸。于。忠。信。子曰。為。上。可。望。而
知。也。為。下。可。述。而。志。也。則。君。不。疑。於。其。臣。而。臣。不

惑於其君。莫尹吉曰。惟尹躬及湯。咸有壹德。詩云
淑人君子。其儀不忒。君之待臣。表裏如一。可一望
其。職。崇。皆。可。稱。述。而。記。志。所以。君。之。寔。心。孚。于。臣
而。臣。不。疑。君。臣。之。實。事。孚。于。君。而。君。不。惑。臣。誠。亦
疑。也。尹。吉。伊。尹。告。太。甲。也。言。已。與。湯。皆。有。一。德。而
心。相。信。引。之。以。証。不。疑。不。惑。之。意。詩。曹。風。鳴。鳩。之
篇。可。望。而。知。可。述。而。志。皆。其。儀。子曰。有。國。家。者。章
則。之。不。忒。也。故。又。引。詩。以。明。之。

善癯惡以示民厚。則民情不貳。詩云。靖共爾位。好
是正直。章明也。癯病也。蓋賞罰之類。惟民生厚。則
有國家者。於善人。則章之。惡人。則癯之。以示。生。民
之本。厚。則。民。致。一。于。善。而。煇。厚。其。情。自。不。貳。也。詩
小雅。小明。之。篇。引。子曰。上。人。疑。則。百。姓。惑。下。難。知
之。以。明。章。善。之。意。子曰。上。人。疑。則。百。姓。惑。下。難。知
則。君。長。勞。故。君。民。者。章。好。以。示。民。俗。慎。惡。以。御。民

則君長勞。故君民者。章好以示民俗。慎惡以御民

疑其知俱要照下文看疑乃上人自執成疑非令人可疑也難知是口裡說一樣自身行又是一樣便難知了章好幸重一信字好忠如前章好仁好也章志貞教訓章矣令人爭先仁則示民成俗矣忘則則見儀行幸重一忠字行乃格君心之非要等而止之無事于煩稱詞說也不及以詭異之事言操有極力之意不知以隱僻之理言煩有苦心之意不可當責難看

新云好而明惡而慎中道也中故民不惑行可儀而不接不煩中道也中故君心不惑

○共恭同叩音窮

政之節○首四句推個政教不行不成之故以起下文中間一句乃是此節正意宜重看不足功不足恥就燕有衰輕二字意

○不字行

大臣節○此節總是說待臣之道而見大臣當敬之意慎述臣亦是敬大臣也一步詳一步大臣不可不敬就承上文說述臣不可不慎又因上文有述臣字而并言之內圖外又是因述臣並言及外原也

富貴已過從忠敬不足來謂忠不足而惟富貴貴敬不足而惟以爵祿富貴之也此二句是大臣不親之故述臣比又是大臣不親之流獎民之表民之道又是敬大臣慎述臣之故大臣述臣及敬字雖從上文來然此四句却另是一意小謀六二句又照敬慎意不同頓命申三句分承○葉音涉

之淫則民不惑矣臣能行不重辭不接其所不及不煩其所不知則君不少矣詩云上帝板板下民卒瘁小雅曰匪其止共維王之印疑謂難而好君長勞若而難從章民所好以示民為善而成俗慎所忠以御民為惡而不淫御止也如此則上不疑矣臣以不惑臣有可儀之行而不重辭說說異之虛所不知者不煩之使知如此則下不難知矣故君不少詩大雅板之篇板反戾之意卒瘁也癯病也假上帝言幽王及其當道使下民盡病也引之以証君道之失小雅巧言之篇亦亦病也言此諸人非止於敬徒為王之叩病耳引之以証君道之失子曰政之不行也教之不成也爵祿不足勸也刑罰不足恥也故上不可以獎刑而輕爵祿

曰敬明乃罰甫刑曰播刑之不出

政所以正人教所以化人爵祿所以勸人

刑罰所以輔之也不行謂不得推行於下不成謂無有成功可紀此蓋原爵祿及惡德而不足以勸人刑罰及善類而不足以恥人故耳襄刑輕爵之變如此在上者不知戒乎故以致其謹明以致其察播施也言伯夷布刑以敬也斯民也引康誥以明不殺刑之意引甫刑以明政行教成之意

子曰大臣不親百姓不寧則忠敬不足而富貴已過也大臣不治而適臣比矣故大臣不可不敬也是民之表也適臣不可不慎也是民之道也君毋以小謀大毋以遠言近毋以內圖外則大臣不怨適臣不疾而遠臣不蔽矣葉公之顧命曰毋以小謀敗大作毋以嬖御人疾莊后毋以嬖御士疾莊

新云景重慎述臣上大臣不見親敬皆述臣為之
嫌也况小謀大三者之弊皆是述臣非人所致
蓋君心之好惡述臣能知而移易之君心一移隨
易之大臣也難為方所以最要慎

兩其字指大人說

士大夫卿士 大臣不見親信則民不服從其令故
之敬不足於臣徒富貴之太過而然耳由是大臣
不得治其職而述臣之党相比以奪大臣之柄矣
敬謂信任之專慎謂防範之密表者民所望道者
民所從大臣尊嚴國之政令存焉民之所望以為
表不敬則國命輕矣述臣寵昵君之好惡係焉民
之所從以為道不慎則風俗壞矣人君不使小臣
謀大臣則大臣不至於怨乎不以不使遠臣間近
臣則近臣不至於疾其君不使內之寵臣圖四方
宣力之臣則遠臣之賢無所獲而得見知于上
謀言圖皆謂謏說也葉公楚葉縣尹僭稱公頃命
臨死回顧之言小謀敗大作謂小臣之謀而敗大
臣所作之事也嬖御人謂寵姬也以視后則為遠
疾毀惡之也莊正也敬也君所取正而加敬之謂
也卿士謂公卿也以嬖御士視士大夫卿士亦為
內臣 子曰大人不親其所賢而信其所賤民是以
親失而教是以煩詩云彼求我則如不我得執我

小人節口皆在其所愛正為不可不慎慎源三个
易以溺人且言水口民本是如此言外方云所以
小人君子大人為所溺也
水近于人是有利也而反溺人則利中有害矣且
虛喝起下二句方解其義費以出之已言煩以間
之入言易出繁頂此二字閉于人的入字指上官
之欲言可敬不可慢亦繁頂上句末君子指德位
言
閉于人謂蔽于情欲如欲富欲逸之類必欲得之

仇仇亦不我力君陳曰未見聖若已弗克見既見
聖亦不克由聖 大人以位言也必有所賢所賤者
賤者物欲之弊也親善遠惡人心所向今君反此
故民不親服其上而教令煩矣若心服之民教之
即從何煩之有詩小雅正月之篇言彼小人務用
事求我以為法則惟恐不得既而不得則空執留
之視如仇仇然不用力於我矣仇仇者言不一仇
之無往而不作其意也君陳問書克能也由從也
引詩書皆是有所以 子曰小人溺於水君子溺於口
賢而不親之之意 大人溺於民皆在其所愛也夫水近於人而溺人
德易狎而難親也易以溺人口費而煩易出難悔
易以溺人夫民閉於人而有鄙心可敬不可慢易
以溺人故君子不可以不慎也 小人民也君子士
大夫也大人諸侯

禮記卷之

卷之

而不知有文有命之安。是鄙陋而不知變通也。曰
節心。則不但鄙陋有任其臆。見以希冀在上。和
易並奇。聖明蔽同。

大甲節。上文不可不慎。雖小人君子大人。然
意却重在民上。故此節引書。皆大人之事。太甲言
天命之當重。事机之當重。命言庶政之當重。太
甲言論患乃所自取。尹吉言忠信乃所自盡。皆明
不可不慎于民也。

新云首節看一敬字。乘則瀾敬則不瀾。未句慎字
正是敬也。下引四書以太甲机字為主。乃敬之
机也。端重民上。
○省悉井友道乎亂友

民以節。此見君民一体之義。君之愛民。當如心
之撫百体也。首二句虛說。心莊則体舒。六句詳首
句之實。心以体全。四句詳二句之實。心莊二句不
重。且先說个心能役体。以引起六句耳。心好之身
必安之。心以体全。亦以体傷都是與。不與下文
平詩。文逸詩五句不重。婦重在正詩上。引書正意
在言外。
新云當重君為民心上。一身之中。全是心作主。君
民之間。全是君作主。民不過率從而護衛之。耳所
以引詩言君當率成生全小民。不當勞而使之然
也。

天子也。溺為所隔也。三者皆人所襲。狎故多為所
溺。近于人謂日用之需也。然何故溺人以德。雖系
弱易狎而勢不可親也。親之則念身矣。口主言最
後費而煩多。其出之甚易。然苟有言必聞其聲。而
不可追悔。故有失則召禍而溺人也。民蔽于人欲
而有論量計較。鄙陋無賴之心。敬之則歸。狂慢之
則離。叛離叛則身慘而溺矣。不臨深岸而不遊。所
以慎水也。言不妄發所以慎言也。如承人祭如保
赤子所以慎民也。
大甲曰毋越厥命以自覆也。若虜機張

往省括于度則釋。寬命曰惟口起羞。惟甲冑起兵
惟衣裳在笥。惟干戈省厥躬。太甲曰天作孽可違
也。自作孽不可追。尹吉曰惟尹躬先見于西邑
夏。自周有終。相亦惟終。
命以自取。覆亡。虞。虞人也。
机。牙也。括。矢未銜。弦處也。度者法度。射者之所
率望。釋後也。言如虞人之射。弩机既張。必往察其

括之合于法度。然後發之。則無不中。也。傳說告高
宗。謂言語所以文身。輕出則有起羞之患。甲冑所
以衛身。輕動則有起戎之憂。衣裳所以命有德。謹
于在笥者。戒輕典也。干戈所以討有罪。嚴于省躬
者。戒輕動也。孽。災也。道。逃也。夏。都安邑。在毫之西。
故曰西邑。夏言夏之先王。由忠信而有終。故其輔
相者亦能有終也。凡四引書首言當審事机。以凝
命。次言當謹庶政。以防患。三四言禍福乃其自取。
皆証民之
常慎也。
子曰民以君為心。君以民為體。心莊則
體舒。心肅則容敬。心好之。身必安之。君好之。民必
欲之。心以體全。亦以體傷。君以民存。亦以民亡。詩
云。君昔有先。正其言。明且清。國家以寧。都邑以成。
庶民以生。誰能秉國成。不自為正。卒勞百姓。君雅
曰。夏。日。暑。雨。小。民。惟。日。怨。資。冬。祈。寒。小。民。亦。惟。日。

搜義云引詩是美前人出其言善而化大行也明若氣理昭著清者義理精微牽女寧也成俗成也生榮榮也備看心好謂心好于內不論為理為欲而身無有不安于外者扶君之于民也所好之仁乎暴乎不可知而民即群然以之飲于下矣

下之節○不可奪名截前段燻重在言有物以下上文反起耳後段又言君子求善言行之工夫也○生死二句兼是兩意然總是美那言行好處多聞多志是一層層是一層守親是一層都在上

說前知二字總頂略而行之方是以之事君也此言行作推行也有言行在內此兩行字不同既行之則有物有格而義一行類矣故引詩不為無物
新云多聞見善善之博也盾守親擇善之審也精略行用善之精也略者約也王道妙于易簡道之至極者無不約行之正是見諸言行處要知一類與略皆是言行得中者

禮記

怨此亦上文大人溺於民而言民以君為心謂好惡從於君見君當正己以率民也君以民為體謂於戚同於民見君當愛民以全己也莊嚴也嚴則廣大矣故體舒肅敬也容亦休也心好而身安之如心欲色而目為之視心欲聲而耳為之聽是也君好而民必欲之善惡係乎所感也體者心之衛體存與存休仁與仁君之于民亦猶是也大人謂之先正以其正身而後正天下也其言明且清善于謀國也故足以保民而國家安寧都邑成就庶民生全矣今則誰人能秉持國家成筭乎信任群小而不自為政終勞苦百姓而已此詩前五句逸詩也後三句今見小雅節南山篇引之以明民之所由不安也君牙周書祈大也寒暑之過正民猶怨咨况人君不能保民有不怨咨者乎引之以明君之所由不以也摠詩書皆証亦以民猶之意 子曰下之事上也身不

正言不信則義不一行無類也子曰言有物而行有格也是以生則不可奪志死則不可奪名故君子多聞質而守之多志質而親之精知畧而行之君陳曰出入自爾師虞蒞言同詩云淑人君子其儀一也 人臣事君言行二者而已身正則有不可奪之儀信則有不可移之義不信則從違靡定而事君之義不協十一致不正則善惡靡常而持身之行不歸于善類矣物寔也格矩度也志者言行之所由出名者言行之所自成生不奪志操之堅也死不奪名功之著也蓋有物則非失定之言有格則非踰矩之行是以生則執此終身而志愈堅死則以此垂後而名不朽也然其初必本于學多聞所聞之善言博也多志多見善行而識之也質正也不敢自信而質于衆人也守之服膺勿失也親之問孝不厭也如此則知極其精矣又必求其至約而行之畧者約也或形諸言或措諸身無非行此知而已君陳言謀政事者出入反覆以衆人共處度其可否則庶言僉同而無謬矣引以証多聞見而質之見其用功也詩曹風鳩在陸引以証義一行類見其成功也 子曰

子曰

能好節○首二句引起之辭。重在中四句。此當在大臣上說。好正即寬能容之也。毒正即如

輕絕節○此世態之交情也。搃見道義輕而勢利重。○好上惡字並去声

唯君能好其正小人毒其正故君子之朋友有鄉身惡有方是故適者不惑而遠者不疑也詩云君子好仇君子小人皆在位者好其正顯揚善人也毒其正矜絕善類也好之斯利之惡之然後毒害之互文也正者既好而進之不正者必惡而遠之故朋友有鄉其惡有方也如此則遠近之民得于見聞皆知好正而惡邪為善而去惡無所疑惑矣詩周南關雎之篇言君子有良善之仇匹引之以証朋友有鄉也 子曰輕絕貧賤而重絕富貴則好賢不堅而惡惡不著也人雖曰不利吾不信也詩云朋友攸攝攝以威儀此亦以在位者而言輕易而貧賤之中未必無賢人惡者雖宜貧賤而富貴之中未必無惡人若易于絕貧賤之人是所棄者在貧賤雖有賢人亦斥遠矣豈好賢之堅固者乎難于絕富貴之人是所交者在富貴雖有惡人亦

私惠節○惠無禮與物說惠交際之常情原是好的但曰私非以此餌我即以此憐我也不用非不愛也受而心不受旁人或以為有惠于我君子之心不自為惠而用之 ○好去声

苟有節○苟維訓誠乃或若之意非誠實之意軾字活對下面誠字看此節如詩與休車衣不必重說 此見人當致慎于言行之處見聞不重只重君子之心言行所以為見聞之地者不可不慎也要看二必字言則必照行則必見誰得而意之亦誰得而掩之何言不悞 ○射音亦

親厚矣豈惡惡之顯者乎此交之役于勢利者也詩大雅既醉之篇言朋友所以相檢攝者在威儀以喻不在 子曰私惠不歸德君子不自留焉詩云人之好我示我周行私惠不止財貨也以私意望人亦不以私自待人若以私惠加我而不合于德義之公決不所受之于已也詩小雅鹿鳴之篇周行大道也人之好愛我者示我以大道引之以明人以私惠加我則非我好矣烏可以留之乎 子曰苟有車必見其軾苟有衣必見其敝人苟或言之必聞其聲苟或行之必見其成葛覃曰服之無射此喻誠之不可掩見人當謹言行也軾憑其軾以致敬也敝壞也成寔跡也亦無車則已若有車必見其乘之而憑軾無衣則已若有衣必見其服之而至於敝况人之言行豈可掩乎無論善惡色宜之日則聞于人措之身則見于外自然無射也引葛覃之詩以明服之久而無厭射

言從節。此言君子言以為敏。行而民化。首四句說理。中四句方有定說。引詩書只証中四句。兩個從而虛說。從字不訓作順。兩個節字意不同。言而不思踐。節言也。惡行而必求掩飾。行也。寡言而行言當平重。信字。正應上面飾字。大美小惡已盡言行二者不可單以言說。飾與信相反。飾字即大美小惡。大美小惡即不成信。大者侈張其美。小者掩其惡。此言有餘而行不足之故。

則言不可飾也。行從而則言不可飾也。行從而則言不可飾也。故君子寡言而行以成其信。則民不得大其美而小其惡。詩云。白圭之玷。尚可磨也。斯言之玷。不可為也。小雅曰。允也君子。展也大成。君奭曰。在昔上帝。周由。觀文王之德。其集大命于厥躬。飾文飾也。人之飾于言者。以不必行也。而見諸行則言必可行。不得而飾。有所行必從而實。諸言則行必可言。不得而飾。矣。故君子有見于此。寡言而惟尚行。言行皆無所飾。以成其信。定也。大彰顯之意。小掩覆之意。美惡行也。天小之言。以飾其行也。君子寡言尚行。以示教。故民自不得如此。詩大雅抑之篇。古缺也。引之以明君子當寡言而行也。小雅車攻之篇。名信也。展誠也。引之以証君子之能成其信也。君奭周書言昔者上帝

降割罰于殷而申重。奭勸文王之德。集大命于其身。使有天下。引之以明君子既能化民而天命亦歸之。子曰。南人有言曰。人而無恒。不可以為士。箴古之遺言。與龜筮。猶不能知也。而況於人乎。詩云。我龜既厭。不我告。猶兌命曰。留無及惡。德民立而正事。純而祭祀。是為不敬。事煩則亂。事神則難。易曰。不恒其德。或承之羞。恒其德。貞婦人吉。夫于凶。論語言不可以作巫醫。是為巫為醫。此言為十筮。乃是求古于十筮也。曰古之遺言者。見其言善而非俗。諺可比也。龜筮猶不能事。言無常之人。雖先知如龜筮。亦不能測其心術。况于人乎。詩小雅小旻之篇。猶謀也。兌命與今書大異。疑有脫悞。今始取。神則雜一句。與詩皆以明龜筮不能知之意。耳。引勿取或承之羞。以明不能知也。

[Faded text in the upper right section of the page]

古文書言或謂... 禮記疏意... 黃岡秦繼宗集

禮記疏意

古者章。古者深衣作冑。蓋有制度。制有所限。度有所裁。便見聖心有裁處。令人服其服。思寔其德。意下四節。雖是俱說制度。然皆以應規矩。一句為主。玩末節自見。制度以應二句。與袂圍四句。遂取諸物也。短毋見四句。合袷之高下一條。近取諸身也。制十有二幅。仰觀于天也。皆深衣之制。所以應規矩繩權衡也。要知此章許多意義。俱從一深字生出來。

禮記疏意

古者深衣蓋有制度以應規矩繩權衡短毋見膚。長毋被土續衽鉤邊要縫半下。古者衣裳殊制以衣連裳而不殊。蓋私燕之服也。必其衣裳不殊而被於體也。深遂故名深衣。蓋有制度以應規矩繩權衡。即下袂圓以應規。四句是也。膚足之膚也。見膚則太短而褻。被土則太長而不便于行。續連也。衽在裳旁。禮服之裳前三幅後四幅。則其旁兩幅分而不相屬。惟深衣裳用布六幅斜裁。為十二幅。屬連旁兩幅不殊。前後也。邊亦在之。邊也。鉤邊者衽之續處。既合縫畢。又覆縫以鉤束其邊也。要裳與衣後處其縫七尺二寸。是比下。裕之高下可以齊之。丈四尺四寸為之也。

深衣第三十九

黃岡秦繼宗集

○格音各誦屈同厭並音厭

制十節○自短毋見膚至此節即詳言其制度之應規矩繩權衡也然短長之類並與規矩繩權衡無干特因而悉數之以起后四句耳應規應方應宜應平道正是以應規矩繩權衡處下節則言其義也

○袷音夾蹀胡瓦反齊音於

故坤節○自首至平心也解應規矩繩權衡之義五法已施二句結上文而起下文故規矩繩權衡之義又解所以施五法之故可以為文四句又詳服之之意

牽手要說是圓亦與下文相對引易只取其方二字坤六二之動輕不可遂以為取法于地安志平心串說五法內除却牽手為容等意故下文易說一番取義上文之義着水之人說下文之義只就深衣上說要看得明貴之字與上文服之字不同可文可武虛說擯相軍旅乃其寔也不可作四平看元字包盡上文弗費又說進一步故加一且字惟其完且弗費故為善衣之次次乃即次之矣

丘月林曰可以為文四句平看

運肘之長短及肘帶下毋厭髀上毋厭

後當無骨者尺度布幅有古今之異而人身亦有長短大小之殊故此節與上文短毋

見膚長毋破土皆以人身為度也務袖與衣接當腋下縫合處也運回轉也肘掌中曲節下濼袂可回肘是也袂袖也反謂及肘者人之掌長一尺二寸袖長過手亦一尺二寸反謂至肘處適齊也帶之束深衣者下不可厭髀骨上不可厭

制有十

二幅以應十有二月袂圍以應規曲袷如矩以應

方有繩及蹀以應直下齊如權衡以應平深衣之制總十二幅衣四幅袂二幅裳六幅也應猶象也洛廣二尺二寸漸殺至於袷則廣一尺二寸是袂口之圍規之象也袷領也曲之而交于胷前則象矩之方蹀足跟也衣之背縫及後裳之中縫上下相接自領及于足跟而負于背此象繩之直也下齊故規

者行舉手以為容負繩抱方者以直其政方其義

也故易曰坤六二之動直以方也下齊如權衡者

以安志而平心也五法已施故聖人服之故規矩

取其無私繩取其直權衡取其平故先王貴之故

可以為文可以為武可以擯相可以治軍旅完且

弗費善衣之次也所以袂圍應規者欲使行者舉

繩負于背者欲使為政如繩之直而不枉也方抱于前者欲使立己之義如矩之方而不邪也易坤卦六二象辭言柔順正固坤之直也賦形有定坤之方也六二之動柔順而中正得坤道之純故其德內直而外方此借以証直方之意心靜而為休本平也故以此衡志動而為用安危無常也故以此權心之平傾由志之安危即衡之低昂由權之輕重也故下齊如權衡者欲人安定其志而使

具父節○首具字冠下五字不與大字對
○緣去声此當衍大音泰純音推

心得平也五法已施謂規矩繩權衡之法施之
于深衣也服之服深衣也規矩誠設不可欺以方
圓是天下之無私者莫如規矩繩誠陳不可欺以
曲直是天下之宜者莫如繩權衡誠設不可欺以
輕重是天下之平者莫如權衡貴之貴此五法也
介冑武服也而不可為文端冕文服也而不可為
武兼之者惟深衣而已蓋朝祭之時贊禮而為積
相文事也則服之征伐之時運籌而治軍旅武事
也則服之所謂可文可武者如此五法皆備故曰
完其質則布其色則白故曰弗費吉服以朝祭為
上深衣燕居即次焉
故曰善衣之次也 具父母大父母衣純以續具
父母衣純以青如孤子衣純以素純袂緣純邊廣
各寸半 大父母謂祖父母也衣即深衣純即緣也
續者畫文倫五采以為樂也青者殺于續
也素則凶飾而已純袂緣謂純其袖口純邊謂純
其襟旁及裳下也然袂與邊之純各廣寸半

投壺第四十

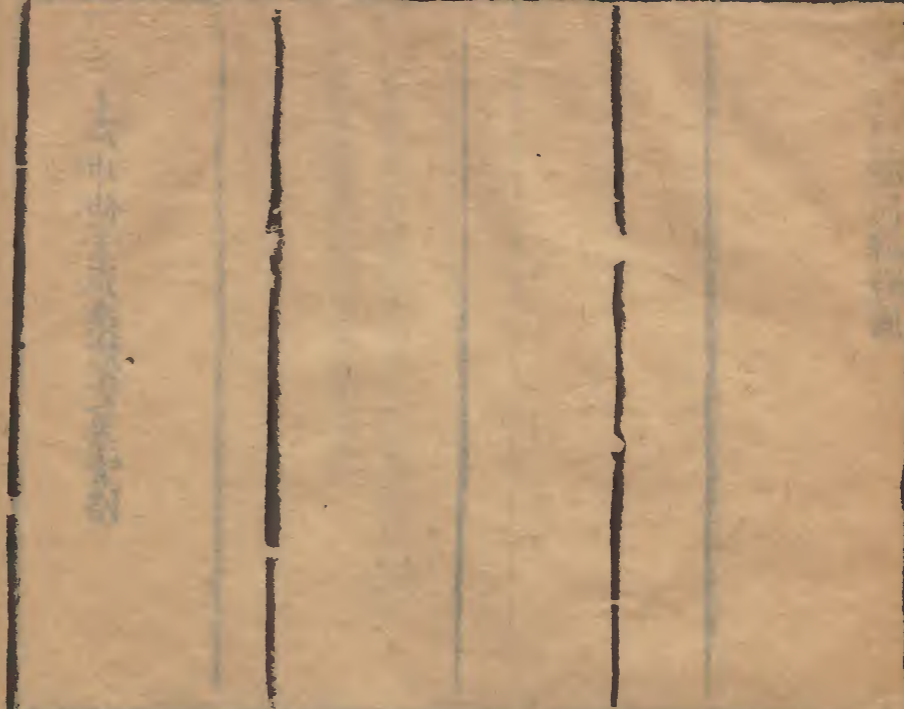
○奉去声使去声樂賓之樂音洛

○般還盤旋同辟避同

投壺之禮主人奉矢司射奉中使人執壺主人請
曰某有枉矢哨壺請以樂賓賓曰子有旨酒嘉肴
某既賜矣又重以樂敢辭主人曰枉矢哨壺不足
辭也敢固以請賓曰某既賜矣又重以樂敢固辭
主人曰枉矢哨壺不足辭也敢固以請賓曰某固
辭不得命敢不敬從 中刻木為之形如獸背鑿圓
圈以盛筭謂之中者射以中
為善故盛筭之器因以為名投壺射之類故亦名
中也矢將以投賓故主人奉之中將以待獲故司
射奉之壺將以待投故使人執之而已枉材不直
哨口不正謙辭也酒肴亦使者所供故曰某既賜
謂使人賜之也投壺以樂賓亦樂之類故曰重以
樂不得命謂不得主人許辭之命也再辭而後從
之所以致 賓再拜受主人般還曰辟主人乍階上
尊讓也

禮記

卷一



拜送賓 還曰辟 賓再拜則主亦再拜矣主人阼階上則賓在西階上矣互文也受送皆矢也盤旋不敢直前避之容也曰避者告之使知其不敢當也賓未受而先拜矢尚在主人之手主既送而後拜矢已在賓之手此所以盤旋曰避而不答拜也 **已拜受矢進即**

兩楹間退反位揖賓就筵 主人拜送矢之後主人于階上受之而進就楹間視投壺之處所後退反階之位西向揖賓以就投壺之席也賓上之席皆南向 **司射進度壺間以二矢半反位設中東南**

執八筭與 賓主就筵之後司射所奉之中于西量度而置壺于賓主席之南其間離席以二矢半為率以下文五扶七扶九扶惟之室中壺去席五尺堂上壺去席七尺庭中壺去席九尺隨地之廣狹故也度壺與仍還西階上之位而取中以進跪而設之既設中乃于中之西東面手執八筭而起筭所以記勝者每一矢而一筭賓主各四矢則八筭矣執之而起為 **請賓曰順投為入比投不釋勝**

請賓節 請賓請主人分為兩段固無疑然請賓之辭有三樣時候順投二句是每番正投時勝飲三句是每番罷投時一馬二句則只第三番立馬之後也

順投 比投是兩屯非一正一反之文入與釋互相明也馬雖即是筭然釋筭在投之時立馬又在勝之時每一入而即釋一筭所以表其入之數每一勝而始立一馬所以表其勝之數也

○此飲為並去聲

三馬既立請慶多馬請主人亦如之 同射執筭起于壺以矢投入者乃名為入則為之釋筭若以未入則不名為入亦不為之釋筭比類也賓主當更遞而投不得以前既入而喜不待後人投之而已類投類投雖入亦不為之釋筭也若投之勝者則酌酒以飲不勝者此是正禮故謂之正爵行爵既竟乃為勝者立馬謂取筭以為馬表其勝之數也馬威武之用投壺射之類亦是習武故謂筭為馬也一馬從二馬者投壺禮三番而止每一勝輒立一馬禮以三馬為成若專三馬則為一成但勝偶未必專類得三若勝偶得二劣偶得一既劣于二故輒取劣偶之一以足勝偶之二為三若類得三馬或取彼足為三馬是其勝已成又酌酒以慶賀多馬之人也此告賓之辭其告主人亦此辭也以此告賓告主人者欲其遵之而行無失禮而已

命弦節。間若一。雖卑指狸首言。然正要與投壺之疾徐行止相應。

正月林曰。奉狸首之詩。要與投壺之疾徐行止相應也。○間去聲。

左右節。○兩左右不同前。指投壺者。則南面而東。為左。西為右。后指司射。則東面而北。為左。南為右。下節左右與前同意。○拾音涉。

卒投節。○執筭。將以數也。左右卒投請數。是預告之辭。下三句方是數之法。遂以之下。又告于數之後者也。四奇字分二義。○二筭三句且渾說。今數之法。勝負鈞之。意數後方見出來。以音筭告。只謂純奇二句。鈞則無奇筭。○此是一番投後。每人

雖勝不逾四筭。下面一馬從二馬。方是三番投後。○數上聲奇並音基。

命酌節。○當飲者皆跪。用一皆字。不是行觴于衆。偶卒投之後。蓋謂每次當飲之人。皆跪也。○飲去聲奉。上聲去法。

正爵既行。請立馬。各直其筭。一馬從二馬。以慶也。禮二字微讀。俱是禮家陳事之言。請立馬。

命弦者曰請奏狸首。間若一大師曰諾。狸首詩為名言賓主。

燕會不以微薄廢禮。雖諸侯之射節。而亦可通用。于大夫士之投壺也。故司射命樂工奏此詩。以為投壺之節。間歇也。每一章而一歇。不疏不數。均平如一也。太師樂官之長。左右告矢具。請拾投有入者。則司射坐而釋一筭。為賓於右。

主黨於左。賓主皆南向。主居左。賓居右。尊右也。司射告左。主右。賓以矢具。又請更迭而投。于是乃投壺也。拾者更涉也。若矢入壺者。司射乃跪而釋一筭于地。曰黨則不止。賓主二人。司射東面。南為右。北為左。賓黨之筭。釋之于司射之前。稍南。主黨之筭。北蓋賓黨皆坐于右。主黨皆坐于左。故從其類也。卒投司射執筭曰左右卒投請數一筭。

為純一純以取一筭為奇。遂以奇筭告曰某賢於某若干。純奇則奇鈞則曰左右鈞。純全也。奇隻也。奇筭所勝之餘。

筭也。賢猶勝也。鈞平等無勝負也。某賢于某或左勝于右。或右勝于左也。賓主投畢。或勝負或平等。司射手執地上所釋之筭。曰左主右賓。卒投請數。辨此告數之辭也。數之法。二筭為一純。一純則一取之。如今人計數。以雙是也。一筭則為一奇。隻而已。數後見有勝者。則以左右等分。外之餘筭。告曰某賢于某若干。純如勝者多。二筭則云一純也。或所多者是奇。而非純。則曰某賢于某若干。奇如勝者多。三筭則云三奇多。一筭則云一奇也。若鈞等而無有勝者。則各執一筭。以告曰左右鈞而已。

命酌曰請行觴酌者曰諾。當飲者皆跪奉觴曰賜。灌勝者跪曰敬養。司射命酌酒者。行罰酌者。勝者而設。豐洗觶升酌。坐而奠於豐之上。其當飲者。取豐上之酒。手捧之。而言賜。灌灌猶飲也。謂案賜之飲也。服善而為尊敬之辭也。其勝者則跪而言敬。以此觴為奉養。雖行罰酌。猶為尊敬之辭。以答賜灌之辭也。正爵既行。請立馬。各直其筭。一馬從二

正爵既行。請立馬。各直其筭。一馬從二

三馬既備請慶多馬請徹馬俱是司射請

馬以慶禮曰三馬既備請慶多馬賓主皆曰諾

正爵既行請徹馬

罰爵飲畢司射乃告賓主請為勝者樹立其馬宜當也所立之

筭多節○筭字屬上不屬下亦不訓作矢蓋下文矢字凡三見不應上面獨以筭字代矢字也○扶庸同為去声毋去之去上声

馬各當其物釋筭之前亦賓黨右而主黨左也假令勝偶或兩勝而立二馬其劣偶但一勝立一馬即舉劣之一馬益勝之二馬以行賞賀之禮飲此正禮慶爵之後司射即請徹去其馬以投壺禮畢也禮畢則行無筭爵○飲慶

中五扶堂上七扶庭中九扶筭長尺二寸壺頸修

七寸腹修五寸口徑二寸半容斗五升壺中實小

豆焉為其矢之躍而出也壺去席二矢半矢以伍

若棘毋去其皮

筭教也筭之多少視坐上之人數每入四矢亦四筭也投壺有三處

室中堂上庭中也日中則于室日晚則於堂太晚則于庭中各隨光明故也矢有長短亦隨地之廣

魯令節○燕飲之謂易知童子之心易流是不容不戒也魯之戒弟子曰毋懈毋敖謂立必正方不得偏有所向言不安發不得差談他事○懈音呼教傲同冠去

狹室中狹矢長五扶堂上稍廣矢長七扶庭中廣矢長九扶四指口扶扶廣四寸五扶者二尺也七扶者二尺八寸也九扶者三尺六寸也修亦長也五扶七扶九扶壺七寸五寸二寸半容斗五升去席二矢半陽數也筭長尺二寸天數也君子之所法必本諸天求諸陽因節文而托其義焉雖小事有所不廢也恐矢之躍出故實之以豆有豆則矢人而不出矣和棘之心實其材堅且重也毋去其皮質

賓黨樂人及使者童子皆屬主黨

此引二國投壺

子賓黨主黨之年釋者投壺時立于堂下以其或相褻狎故戒令之嫌放肆張大之意故慢也借立不正所向也踰言遠談他事也有常爵謂有常例罰爵也浮爵之盈滿浮泛也司射以下不屬二國

哀公節○君子二句泛說正是夫子所聞者博字與鄉字相形

禮記疏意
黃岡秦繼宗集

哀公節○君子二句泛說正是夫子所聞者博字與鄉字相形

新云此節其學也博的博字道究于已而天下至精至粹無一不朗然悉備于胸中這博謂之博此節中庸衣錦之說也服鄉者取其隨俗自適不立異于人分明是君子尚綱之心此夫子謂之以儒者關然務實學的道理若不通借儒服之問以發揮之耳

○與平声少去声衣冠上並去声掖腋同長上声

禮記疏意

儒行第四十一

黃岡秦繼宗集

魯哀公問於孔子曰夫子之服其儒服與孔子對曰丘少居魯衣逢掖之衣長居宋冠章甫之冠丘聞之也君子之學也博其服也鄉丘不知儒服者古衣服皆有等差未聞儒者有異服也未世上下僭亂至於無別儒者獨守法度衆所以謂之儒服然儒以道得名非徒以服也哀公視孔子之被服儒雅而威儀進趨皆有與俗不同者故怪而問之逢大也大掖謂肘腋之所寬大也章甫殷之緇布冠名宋殷之後故冠亦因之言丘居魯則衣魯之衣居宋則冠宋之冠蓋丘聞君子之學固博而不拘於一其服則隨乎鄉之所尚而已丘又安知儒服

儒行節○席上之珍借言自重意不是着是語四
待字要着非是已聘問舉取了自立中有兩意不
可偏重不求人說其亦在有待之先立得定方可
待用如在待上看其意此立只是不邀求之意便
下所以立得定一段工夫在何處且于自字
不明註中肯我自立而待也此句甚好哀言云
自立在待字上見有所預于已而無所求于人皆
自立亦說得妙
○行去去聲數強並上声乃留更僕一禮

衣冠節○大則二句之大小字是着力字與定常
大小不同威是依勢作威之威非威而不猛之威

若無能就是形容難進易退處此二句通上
文作七件平看句法有長短甲○大讓小讓大小
唯易都是說他好處慢偽威愧無能却是不好處
非真不好但如之而已正形容其容貌之善非常
人之所能識也
新云要重中慎二字如慢而非慢如偽而非偽若
無能而非無能正是他中與慎妙處大抵易窺者
淺唯窺者深此段容貌皆從心裏描寫出來如字
若字皆形容其心也中與慎亦是心裏工夫
居處節○不爭不是處于不利不和只是與人公
共便愛其死二句是解上文之意言為何這等
敬恕蓋欲愛其死云云儵預緊承此二句敬恕是
劣居時有待也變也有為處常也都指后日達時
說然上言待下言為亦有互意
又一說全重敬上能以齊恭信正之理排身又豈
復是得世上何處險何處易何處陰何處陽而起
爭心愛死養身全從齋莊位正上來想是此心推

哉此蓋不敢以儒自居而又啓以儒
者之學也正與對衛靈問陳同意 哀公曰敢問

儒行孔子對曰遽數之不能終其物悉數之乃招

更僕未可終也哀公命席孔子侍曰儒有席上之

珍以待聘夙夜強學以待問懷忠信以待舉力行

以待取其自立有如此者

非久留不可僕臣之類相者久則疲倦雖代其僕

亦未可得盡言之也此數語蓋明儒道之大而亦

以寓請席之意耳公於是命設席使孔子侍坐而

言之珍寶也藉之以席則貴之極矣喻儒者之自

重也幣聘出於上可待而不可邀也夙夜強學則

所知博矣故可以應人君之問內懷忠信之心則

其誠可任舉之所以任之也外能勉強于行則其

才可用取之所以用之也凡此皆豫于已而無求

於人自立之儒有衣冠中動作慎其大讓如慢小

讓如偽大則如威小則如愧其難進而易退也粥

粥若無能也其容貌有如此者

中正也論語曰正

其衣冠動作動容

周旋也慎謹也所讓之大如干駟萬鍾之類有所

不特故如慢而不敬所讓之小如飲食之類委曲

辭謝故如偽而不誠容貌之大處凜然不可犯如

作威之狀容之小處凜然不敢為如愧怍之狀

其為賓三揖而進一辭而退粥粥然柔弱

若無所能矣凡此七者皆儒者之容貌也 儒有居

處齊難其坐起恭敬言必先信行必中正道塗不

爭險易之利冬夏不爭陰陽之和愛其死以有待

也養其身以有為也其儻有如此者

齊難齊莊
可畏難也
坐起或坐或起也恭敬不惰慢也言必先之以信
則無偽言行必極其中正則無邪行凡此所謂敬
以持已也險傾也易平也不居已于易而居人于
險是不爭險易之利冬和于陽夏和于陰冬不專

出酌及工夫

○禮茲四反見音現

不實節○首六句自修之事難得二句正根此說
并時不見六句是難得二句之實近人只根此六
句說而歸重在易上
難得指未仕時易祿難畜指既仕時此三者要挑
剔說得既難祿亦官難然既得之矣祿之却又易
祿既易畜亦官易然既祿之矣畜之却又難下文
解易祿居后而不依前而次序者為近人說也○
新云忠信義文人性中自有之物儒者有之既不
達于人以為應世之本時行義合人人之公心者
又不達于人以為大行之機要之唯有自為之德
方有應世之義以忠信義文為主近人非求編干
人乃不為已甚之意又云看難得易祿難畜見景
分明有避世避名提模不定的意況如何倒說是
近人只是他一念惟恐有世用我之心是近人其
心

委之節○此節以義守二字為諸事之貫惟此心義
守的工夫持得定所以勇足犯難才足任事此功可
當理就可應猝可以改過消毀可以立威善事時
止以義守為特止也此皆人所難能而君子欲能
之見其特也也實重二句把才勇正意講上句可以
患難言下句以事故言皆重也只是借喻
貨財着一委字是恣其出入樂好着一淹字是浸
灌之深于此處見得明扼得定是謂不虧其義來
者不豫與不習其謀要有辨二者但用智但來
是我在于此所物自來而不必豫謀是我去謀事
倉卒應變而不必習也
○崇王教及好去声更平聲禮俱轉反斯音短

陽夏不專陰是不爭陰陽之和凡此所謂恕以及
物也恕以愆念則無忘身之患是謂愛惜其死此
微以有待而當天下之變也微以立德則有自修
之功是謂保養其身此微以有為而在天下之重
也微恕于平日而有待有為 儲有不寶金玉而忠
信以為寶不祈土地立義以為土地不祈多積多
文以為富難得而易祿也易祿而難畜也非時不
見不亦難得乎非義不合不亦難畜乎先勞而後
祿不亦易祿乎其近人有如此者 忠信則其德可
求也立義則所行正大光明隨所處而咸宜故以
為土地積委積也多文則所學充滿積寔而道義
有餘故以為富夫存心制行博學儒之自修如此
則出而應世安往而不善畜猶留也非有道之時
不見于世則人君得儒者難矣非義之所在不肖
合于君則人君畜儒者難矣先勞于成事而後受

祿則人君祿儒者又易焉是其亦而未嘗不和稟
然不可犯之中惠謫然可親也豈非近人矣乎
儒有委之以貨財淹之以樂好見利不虧其義劫
之以眾出之以兵見死不更其守誓為權不程
勇者引重而不程其力往者不悔來者不豫過言
不復流言不極不斷其威不習其謀其特立有如
此者 委猶與也淹浸漬之也貨財金玉之類樂好
聲色之類此皆利也不虧其義則無苟得矣
劫脅也沮恐怖之也眾以人言兵以器言此皆死
之所聞也不更其守則無苟免矣為猛鳥獸也
當攬搏之不程量其勇而後往此况勇足以犯難
而無所顧也引任其重而不程量其力此况材足
以任事而有所勝也往者不悔非吝而不改動則
當理而不至於悔也來者不豫非忽而不防也
以應變而不必豫也過言已之失知之則反成不
得流言之毀也義不營故不極也猶終也言不

禮記

禮記

禮記

禮記卷之二十一
禮記卷之二十一
禮記卷之二十一

禮記卷之二十一
禮記卷之二十一
禮記卷之二十一

禮記卷之二十一
禮記卷之二十一
禮記卷之二十一

禮記卷之二十一
禮記卷之二十一
禮記卷之二十一

禮記卷之二十一
禮記卷之二十一
禮記卷之二十一

今人傳。首四句說儒道可行于世以起下文。造
帝達世。至百姓之病也。方見憂思意。三个危字都
活看。两个志字虛說。不忘百姓之病。正是志處。
新云。憂思在危。起居與不忘百姓之病。上見之。以
證人高張。實士身危之日。只要保身。不願生民高
隨可矣。其憂尚輕。只要救民。不惜吾身。拚一死足
矣。其憂尚淺。儒者又要全名。又要傳志。如何結得
若。痛如何勝得。諺語。這焦勞無日得。什者。看書意
登。下。此說更勝。
復義云。下句申解上句。民病乃其志也。不忘乃所
謂信也。
○信伸同思去聲

博學節。此節總見儒者之雅度。首二句重博字
篤字。窮典博相。及倦曲篤相。及次二句重不淫不
困。此二句雖可根上文。字行說。然經文却是平叙
意。和為貴。且就禮說。不着在儒者上。美法二字着
方。優游比忠信。重容衆比慕賢。重。毀方瓦合。通承
此二項作此。喻說。然亦重在瓦合上。
此節以孝行為主。惟孝行之積也。厚。故處旁。通也
有道。體禮也。有法。待人也有度。寬裕皆從此來。
禮本是和。故儒者行之。以和。優游之法。上字絕有
味。重此句。不啻忠信乎。忠信指省着言甚好。

此節。○兩不辟是一意。不望其報。不求富貴。對
總是一個公字。
程功積事。雖緊接不避親怨。說却屬在不望其報
上。苟利國家。雖緊接君得其志。說却屬在不求富

矣。似宜有所委曲。遷就于其間。然而進退則必以
正如上答之。苟有用我。則信之。而不疑。無患失之
心也。上不答。避世不知。即安。備有今人與居古
之。而不諂。無患得之心也。
與稽。今世行之。後世以為稽。過。逢。世上。弗。援。下
弗。推。讓。謂。之。民。有。比。黨。而。危。之。者。身。可。危。也。而。志
不可奪也。雖危。起居。竟信其志。猶將。不忘。百姓之
病也。其憂思。有如此者。
君。援。引。之。升。也。下。臣。推。薦
也。此。黨。阿。比。為。黨。也。危。之。謂。因。事。中。傷。之。也。起。居
儒者之所為也。病。困。苦。也。言。儒者。居。今。而。考。古。則
學。博。行。于。今。而。法。于。後。則。行。善。逢。世。而。行。道。濟。時
國。所。願。也。或。適。非。逢。世。上。弗。援。下。弗。推。道。不。得。行
民。又。比。黨。而。危。之。此。時。宜。保。身。為。重。而。不。暇。及。民
然。身。可。危。也。而。志。則。不。可。奪。也。民。雖。比。黨。以。危
儒者之起居。而儒者則竟信其志。猶將。不忘。百姓
之病。故以所學所行之道。極。救。之。所謂。存。心。天。下

加志。勞。民。而。儒。有。博。學。而。不。窮。篤。行。而。不。倦。幽。居
思之。篤。者。也。
而不淫。上。通。而。不。困。禮。之。以。和。為。貴。忠。信。之。美。優
游。之。法。慕。賢。而。容。衆。毀。方。而。瓦。合。其。寬。裕。有。如。此
者。
窮。猶。隘。也。篤。敦。篤。也。幽。隱。也。淫。放。佚。也。上。通。也
于。君。也。不。困。用。有。餘。也。以。用。也。優。游。從。容。不。迫
之意。毀。方。瓦。合。者。陶。瓦。之。事。其。初。則。圓。割。而。為。四
其。形。方。合。是。四。瓦。則。又。圓。也。言。儒者。學。則。博。而。不
窮。行。則。篤。而。不。倦。窮。則。不。失。義。而。淫。達。則。不。離。道
而。困。可。謂。內。不。失。已。矣。至。其。接。物。又。得。乎。禮。之。用
焉。蓋。禮。之。用。主。于。和。而。儒者。忠。信。之。是。美。又。優。游
之。是。法。慕。尚。賢。者。又。涵。容。衆。人。而。固。之。毀。其。圓。而
方。復。合。其。方。而。圓。是。行。禮。之。和。而。謹。愛。中。
未。始。無。雍。容。博。大。之。意。其。寬。裕。蓋。如。此。
稱。不。辟。親。外。舉。不。辟。怨。程。功。積。事。推。賢。而。進。達。之
不。望。其。報。君。得。其。志。苟。利。國。家。不。求。富。貴。其。舉。賢

新云此節全重在不碎不望不求見儒者援舉之
公心然儒者之心只要使君得其志惟一心要君
無志又何知有親慈有富貴有人之報稱者此公
心全在忠君上生出來所以極大積事積功見不
以一件偶合于善而盡概其為人之寔也

關善節○此是義氣之交要看得句上貼得任事
方妙
事有善處必盡他知得長他見識而不失所任事
之意

患難相死謂我既任事他○有患難必救援他雖
死不顧
○難去書

潔身節○潔身六句一截臨深二句一截世治四
句一截總提是事君之事末句通承
陳言是已有所見而陳之止翹却就諫諍說在陳
言之外靜聽俱屬臣說不可偏看深高多少都
是借字眼不輕內含有不輕進意不沮內含有不
退退意不可就把輕字做輕進沮字做退看弗與
弗非要活看不是同者定弗與異者定弗非只是
所與不必同已所非不必異已見得不任已之私
情而任公理的意思

特立以操持言德行以作用言操持出于未有不
日特一回非之而不顧天下非之而不顧故曰特
疑問云雖自高焉用臨深不貴多安事加少世治
可進而或自輕焉其誰為重世亂可退而或自沮
焉其誰為易人皆同然其中有不可苟合者弗與
也人皆惡焉然其中有未可輕訾者弗非也是謂
特立独行之儒以上二條見解極高其為可從

上不節○此言儒者高不出之節惟一意自修也

援能有如此者薦賢之事及于所親則似私及于
所然則似矯而儒者皆不避焉所
謂薦賢為國心至公也功以成績言事以方為言
程筭其功積累其事推揚其賢而進之于內達之
于上初不求報于此人此人輔助其君使君得遂
其志苟有利于國家初不以此而求富貴于君蓋
下不市恩于賢上不微功于國也 儒有聞善以相
告也見善以相示也爵位相先也患難相死也父
相待也遠相致也其任舉有如此者舉賢援能儒
者所以待天
下士也任舉者待其朋友而已必同其好惡也故
曰聞善言以相告見善行以相示必同其憂樂也故
曰爵位讓之而相先患難赴之而相死好惡憂樂皆
同則心孚意契終始不渝不安于己之獨先不忍
于彼之獨後彼雖居于不待之同我則不升彼雖
墮遠不致之同進則不進此在舉朋友加重于天
下主者義有厚薄故也久以時言遠以地言待者
不肯欲先之意致者引而進之之意久言待遠言

致互文也任謂相任 儒有潔身而浴德陳言而伏
以事舉謂相舉以職 靜而正之上弗知也龔而翹之又不急為也不臨
深而為高不加少而為多世治不輕世亂不沮同
弗與異弗非也其特立獨行有如此者身以外言
德以內言
潔浴皆洗滌自新之意如此有以為正君之本矣
陳言而伏者入告嘉謀而順之于外也伏隱也君
之過未形而潛消之是為靜而正則君日改過而
不自知也龔頭也翹舉也君之過已著而顯諫之
是為龔而翹然亦緩而不至急遽為也臨深處以
為高謂形人之短以見己之長也已本步而加之
以為多謂偽為以欺人之不見也世治則特重而
不敢輕易世亂則堅忍而不至沮抑人同乎已不
因其同而遂與之人異乎已不因其異而遂非之
凡此皆人臣之所難而儒者獨能焉故曰特立獨
行立以持身言行以 儒有上不臣天子下不事諸

上不節○此言儒者高不出之節惟一意自修也

慎靜尚寬平說。剛毅比尚寬進一步。博學比慎靜進一步。近文章二句。承上起下之辭。知服要與上人对看。两个以字。只在強毅博學上。兩所應屬。都是假借字樣。不臣不仕。分應首二句。

合志節。合志四句。分兩樣時候。合志二句。是窮時事。並立二句。是達時事。久不二句。包窮達而言。本方立義直說。歸重在義。上義與行字。應同不同。俱以行說。與同方同術異。

溫良節。首八者。且詳仁之條件。尚未屬儒上。本文到兼此而有。方露儒字。八件叙得有次序。八個仁字。作兩樣看。溫良寬裕。孫接歌樂。分散之仁。以愛之理言。敬慎禮節。言談之仁。以心之德言。仁是統說。溫良等是分說。蓋一本萬殊之義。不是仁在中。而八者俱發于外。無此七字。指溫良之類。不指仁說。

新云。儒者這許多美行。都是仁生出來。其砥礪一生也。只成就得个仁字。文清云。夫子溫良恭儉讓。

侯慎靜而尚寬強毅。以與人博學。以知服近文章。砥厲廉隅。雖分國如錙銖。不臣不仕。其規為有如此者。

言儒者高不仕之節。非輕世傲物也。蓋以自身之道也。寬裕以有容待人之道也。然寬之中。又強毅以與人而不詭隨。慎靜之中。又博學窮理而。知服行之要。近者遠之。及砥厲皆磨意。廉隅物之稜角也。凡物之稜角。以石磨之。則峭然矣。筭法十黍為案。十案為銖。二十四銖為兩。八兩為緡。則緡銖數之輕者。惟博學故能近于文章。而不撲野。惟強毅故能砥厲廉隅。而不同塵。所得者深。而在外者不足。重所守者堅。而在外者不能奪。天子諸侯。雖分其國。視如錙銖之輕。以祿其臣。而儒者。猶不臣不仕也。其心之謀度。身之作。為如此。

合志同方。共道同術。並立則樂。相下不厭。久不相見。聞流言不信。其行本方立義。同而進不同而退。

其交友有如此者

志所向也。道所習也。下卑也。或下流言毀謗之言也。方謂心義謂事進與之交也。窮之時會合其志。而必同方所營為。而必同術路。其業同矣。達之時或並立而爵位等。則彼此樂其同。升而不忌。或相下而爵位不等。則尊者獨與之交。而不厭棄其情契矣。久不相見。易為人所離間。乃聞流言亦相諒而不信。其心乎矣。此皆定交之後。進至于擇交之始。如何儒者之行。本于心之方。正以植立道義。則已為端人。故其與人交。同於義。則進之不同于義。則退。溫良者仁之本也。敬慎者仁之地也。寬裕者仁之作也。孫接者仁之能也。禮節者仁之貌也。言談者仁之文也。歌樂者仁之和也。分散者仁之施也。儒皆兼此而有之。猶且不敢言仁也。其尊讓有如此者。

仁包四德。百行無所不貫。和厚易直。仁之初立。

禮記疏義

止是一仁與此相合

○孫去聲樂音洛

不墮節○首五句皆篇首以下而申結之今衆人二句亦孔子之言見儒道不得行于世也未叙哀公尊禮孔子以見言之足以感人也
○愿胡困反累去聲長上声詬音搆行去声

基處故曰本與孝弟爲仁之本同意處事敬慎乃仁之寔地寬裕有容乃仁之作用作而克廣也孫以接物仁之能事也禮儀節文仁之容貌也言語仁之文采也詩歌爲樂仁之和順也分散貨財仁之施與也入者皆仁之事惟儒者兼有之宜若以仁自任而猶不自居焉尊讓之至也尊則重其道之大讓則退而不自足也
儒有不墮獲於貧賤不充詘於富貴
不愿君王不累長上不閱有司故曰儒今衆人之命儒也安常以儒相詬病孔子至舍哀公館之聞此言也言加信行加義終沒吾世不敢以儒爲戲
墮者如有所失墜獲者如有所割刈皆困迫失志之貌克者驕氣之盈詘者吝氣之歛也恩辱也累係也閱病也君至天子諸侯也長上卿大夫也司群吏也統承上文而言儒者之行無一不備則焉往而不善故不因貧賤而墮獲不因富貴而充詘不見辱于君王不見累于長上不見困于有司

此儒之名歸焉命而各之也妄僞也詬者詆其言病者訾其行儒本真寔無妄而衆人不知目之以妄故常於儒之言行而詬病之儒安得顯於世耶既至舍矣又曰節之者其食以致其養具官以治其事也蓋信儒之言則不詬不必言矣蓋義儒之行則不病不必言矣此四句記者爲哀公言也故曰吾世○儒者之行一出於義理皆吾性分之所當爲非以求勝于天下此篇之說有矜大勝人之氣少雍容渾厚之風且其旨意重複要其歸不過三教塗而已故先儒多疑其非孔子之言然其言不合義理者殊寡學者果踐之亦不愧儒矣此所以存其篇也

大學第四十二

冠義第四十三

謂之義者皆舉其經之節文以述其制作之義也

凡人之所以爲人者禮義也禮義之始在於正容

凡人節○禮義立以前是一篇頭腦推原制冠禮之意以后合下節應禮義備一段故冠于作三節

應禮義立一段

凡人之所以為人者禮義也為下兩段之提以正君臣以字有意修身是禮義始初處身既修便從此淑懿倫故接一以字這以字不是对在干字的亦不可謂以此礼去正君臣云也君臣父子長幼字不平等在臣子幼一邊礼義是平字無甚分折故后只說個礼之始也不須更着義字

新云此節重正君臣親父子。和長幼上看。冠為服條。服為明倫而設。省以字分明。是以此礼義之條者。而正君臣親父子和長幼也。立者生人之道。植立于此也。條不過威儀整飭而已。前面礼義之始在于正容体等。以此為正容体始事也。后面故冠而后服條。服條而后容体正。顏色齊。故令順言從此方可以正。蓋倫了。故即承之曰冠者礼之始也。此礼字指君臣父子。長幼之大礼而言。

古者節○首八字重冠之寔下則推其故也。三所以字。一步遠一步。

重礼不可說是重冠礼敬冠事已足冠礼了。為國本下是礼乃身也。

見於節○此合上節只要起下成人之者一石。他看代未有成人字面亦附在內。父母兄弟君大夫先生分作四樣。正與下面子弟臣少相呼應。

體齊顏色順辭令容體正顏色齊辭令順而后禮

義備以正君臣親父子和長幼君臣正父子親長

幼和而后禮義立故冠而后服備服備而后容體

正顏色齊辭令順故曰冠者禮之始也是故古者

聖王重冠人為委形而所以為人則在于礼義未端正顏色整齊辭令順理則礼義全備矣自身之所接言君臣正父子親長幼和則礼義植立矣冠礼既行則冠加于首衣被于身故服備有其服則文以容遂以辭而容体自正顏色自齊辭令自順是冠為吾身礼義之始也古者聖王安得不重之乎重耶下文策也古者冠禮筮日

筮賓所以敬冠事故冠事所以重禮重禮所以為國本也筮日所以求夫六之吉筮賓所擇夫人之賢冠而後礼義始則敬冠事者所以重吾

身礼義也礼義備于身民將則而效之則重礼者所以使吾身有礼為一國之本也故冠於昨以若代也黜於客位三加彌尊加有成也已冠而字之成人之道也主人升立于序端西面贊者即筮而冠是位與主人同在昨也父老則傳之于所以若其傳代之意也酌而無酬酢曰黜于戶西南面賓位也以礼賓之礼也其子為成人敬也始加緇布冠次加皮弁次加爵弁三加而弗彌尊亦為成人敬也冠於昨黜於客位者適于也若庶子則冠于房外而向遂黜焉所以異者不若代也三加彌尊冠而字之則適庶通得行之古者重于雖貴名之而已冠而後賓字之以成人之道故敬其名見於毋毋拜之見於兄弟兄弟拜之成人而與為禮也玄冠玄端奠誓於君遂以誓見於鄉大夫鄉先生以成人見也毋拜之兄弟拜之皆謂答拜也然毋所答拜者止是

五人管之通節分四段看自首至其禮可不重與
詳待以成人之意下至聖王重禮所以貴成人
禮行之故冠者二句結上文以起下下又指重冠
之寔而解其義也

六小禮字分兩意其禮可不重聖王重禮此二字
相呼應指上二節待冠者之禮言餘俱指孝弟忠
順加事之重緊承禮之始而言前以儀為重冠此
又以行之于廟為重冠与文也此斥雖只有兩個
所以字当作三層意看蓋不敢擅重事亦是所以
之意
新云重行立可以為人成人之所以為人者行而
已立得行終為成人立者子臣弟之極自其而
定也行立則其義立蓋此天理在禮中行禮之

精意謂之義立在人身上体禮之實事謂之行立

昏禮節○首言昏禮所係之重而君子重之為一
篇之撮合二姓不重只重事宗廟繼后世上君子
統男女之父母及婿而言重之包敬慎重正親之
與責婦順而言是以之下只重行于廟中之意然
三綱字一問字一請字又皆指男家敬慎重正兩

禮記疏

適子以其代父承祖故也成人而與為禮言以其
為成人故毋兄弟與之為禮也天道始于克冠人
之始事也故冠與衣皆用玄纁用雉鄉大夫謂親
臨之官鄉先生鄉之年德俱高者或致仕之人也
玄冠玄端成人之服執摯相見成人成人之者將
之禮是以成人之道而見于尊者也成人之者將
責成人禮焉也責成人禮焉者將責為人子為人
弟為人臣為人少者之禮行焉將責四者之行於
人其禮可不重與故孝弟忠順之行立而后可以
為人可以為人而后可以治人也故聖王重禮故
曰冠者禮之始也嘉事之重者也是故古者重冠
重冠故行之於廟行之於廟者所以尊重事尊重
事而不敢擅重事不敢擅重事所以自卑而尊先

祖也 成人之者本上兩節而言父母以成人待之
是責以孝兄弟以成人待之是責以弟君以
成人待之是責以忠大夫先生以成人待之是責
以順將四者之德行於冠者其待之之禮可不重
與然必重禮以責四者之行何也亦有諸已則可求
諸人故行立斯為成人成人然後可治人也禮之
始謂孝弟忠順禮行之始也加事有六冠其重者
上文冠於昨之類皆在廟中故曰行之於廟尊重
事謂尊敬此重大之事也不敢擅重事謂不敢以
此重事專擅行之而必稟命于祖也稟命則視已
卑而尊先
祖至矣

昏義第四十四

昏禮者將合二姓之好上以事宗廟而下以繼後
世也故君子重之是以昏禮納采問名納吉納徵
請期皆主人筵几於廟而拜迎於門外入揖讓而

禮記疏

是主人如此不可無男家說
新云重男家說方得重正敬謹本意蓋昏是男家
的大事男家所係輕也此節正主人筵几于廟而
拜迎看女家說其餘都是男家的事敬慎看男家
的心裡說重正看男家所行之禮節說惟此事重
而飲其正故不得不敬慎也

父親節○此節據言親迎之禮與上文五禮並列
而為六者也三不也字當分三段看○有將迎之
禮有正迎之禮有既迎之禮親之乃迎之入室以
後事耳下文獨以親之為言者其餘重與共牢合
昏俱屬親迎一類然皆敬慎重正之事耳
○之迎以迎男先之迎先並去聲昏音誦

敬慎節○既解敬親之意又着男女有別至本也
何推言所係之重耳以後並言諸禮亦以見昏禮
之為大體也

敬慎重正在先親之在后故曰而後不可與下面
而後字即看禮之大體屬下要看得與不一樣此
句尚示屬人說自納采至共牢合昏之時皆為男
女至見舅始理家事以后方為夫婦成男女之別
正夫婦之義一申說下愛敬二者在男女之別也

升聽命於廟所以敬慎重正昏禮也事宗廟主祭也繼后世繼
續也納采者納雁以為采擇之禮也問名者問女
生之母名氏也納吉者得吉卜而納之也納徵者
納幣以為昏姻之證也請期者請昏姻之期日也
媒約既通女家已許之而男不敢必故納采以求
之既納采遂問名者將卜之也卜之吉則以告女
氏告後方行幣聘之禮自是則男請昏期于女家
矣故其序如此主人女之父也筵几鋪筵設几為
依神也拜迎迎男氏之使也听命于庙五禮皆然
敬慎者不敢忽之意父親雖于而命之迎男先於
女也子承命以迎主人筵几於廟而拜迎于門外
婿執鴈入揖讓升堂再拜奠鴈蓋親受之於父母
也降出御婦車而婿授綬御輪三周先俟于門外
婦至婿揖婦以入共牢而食合昏而酌所以合體

同尊卑以親之也親酌醴于而命之迎婦以男當
再偶而順陰陽往來之義也拜迎迎婿也父母女
之父母也奠雁竟則降階出門親御婦車致其敬
也授之以綬使之升也婦升則婿執纓以輪之三
周為率取陰陽奇偶之數成也既三周則御者代
之而婿乘已車先行俟于門外而揖婦以入禮之
也牢牲也以一瓠分為兩瓢謂之盃醕演也謂食
異飲酒演安其氣也婿與婦各執一瓢以醕而不
異爵有合體之義同食一牲而不異牢有同尊卑
之義皆所以敬慎重正而後親之禮之大體而所

以成男女之別而立夫婦之義也男女有別而後
夫婦有義夫婦有義而後父子有親父子有親而
後君臣有正故曰昏禮者禮之本也夫禮始於冠
本於昏重於喪祭尊於朝聘和於射鄉此禮之大

都有一。天婦之義。與指后日說。立字却在。下。成字一類。于臣。經指為夫者。不可推開說。始于知。記冠為始。初之禮也。下。文做此。和于。鄉射。亦謂射。禮。和合人情之禮也。通節五。禮字。除昏。禮外。餘。皆廣論。

豈不敬慎。重正。則禮未。而失之。慢。男女。嫌。下。無。別。若不親之。則情未。而失之。疎。男女。嫌。下。遇。別。故成男女之別。正所以立夫婦之義。使此義大明。于天地之間。而禮然。振。至。意。冠。去。聲。

風。與。昏。禮。之。次。日。昧。爽。可。與。之。候。也。順。明。正。明。之。特。也。贊。相。禮。之。人。筭。之。為。器。似。管。衣。以。責。繒。以。盛。栗。栗。段。修。之。贊。見。舅。始。之。後。婦。席。于。戶。牖。間。贊。者。酌。醴。置。席。前。婦。于。席。西。東。面。拜。受。贊。者。西。階。上。北。面。拜。送。又。拜。薦。膳。醴。婦。升。席。祭。脯。醢。訖。以。柶。祭。醴。一。凡。此。所。以。成。其。為。婦。之。禮。也。舅。始。入。室。婦。盥。饋。

體也。敬慎重正于先親之。于後者昏為禮之。大体。所關甚重。故不慢不疎。所以成男女之別也。由是他日為夫婦。亦相敬相親。而有義矣。然豈止。止夫婦之義。三緇皆正。于此父子有親。為子而愛。敬其父也。君臣有正。為臣而愛。敬其君也。故昏禮。為三緇之本也。總而言之。禮始于冠。而責成人之。道本于昏。而成三緇之倫。喪祭人道之所終。則為。重朝聘。明君臣之義。則為尊射。鄉合賓上之。惟則。為和八者皆禮。風興婦沐浴。以俟見質。明贊見婦。之。大体所在也。風興婦沐浴。以俟見質。明贊見婦。於舅姑婦執筭。栗。段。修。以見贊醴。婦祭脯醢。祭醴。成婦禮也。舅始入室。婦以特豚饋。明婦順也。

特豚左則舅。右則姑。此明其為婦之孝順也。蓋婦人從夫。夫之所事。婦亦事之。夫之所養。婦亦養之。成婦禮。則明敬事自此始。厥明舅姑共饗。婦以一獻之禮。奠酬舅姑。先降自西階。婦降自阼階。以著代也。厥明昏禮之。又明日也。舅姑共饗。婦者。獻婦。上西階。上拜。受。即席。祭。薦。祭。酒。畢。于西階。上。北面。卒。爵。婦。酢。舅。于阼階。上。受。酢。飲。畢。姑。乃。酬。婦。上。飲。畢。更。酌。以。酬。姑。上。受。爵。奠。于。薦。左。不。舉。爵。正。禮。畢。也。降。階。各。還。燕。寢。也。作。者。主。人。之。階。子。之。代。父。將。以。為。主。于。外。婦。之。代。姑。將。以。為。主。于。內。故。此。與。冠。禮。並。言。著。代。也。此。謂。家。婦。也。庶。婦。則。使。人。成。婦。禮。明。婦。順。又。申。之。以。著。代。所。以。重。責。婦。順。焉。也。婦。順。者。順。於。舅。始。和。於。室。人。而。後。當。於。夫。以。成。絲。麻。布。帛。之。事。以。審。守。委。積。益。藏。是。故。婦。順。備。

成婦節。成。禮。明。順。著。代。三。平。說。又。申。之。乃。轉。換。文。法。不。重。責。重。之。相。呼。應。婦。順。者。一。段。是。婦。順。之。寢。婦。順。備。二。句。是。重。責。婦。順。之。故。和。者。生。于。順。舅。姑。三。句。理。字。生。于。成。絲。麻。二。句。兩。个。而。后。字。都。是。確。辭。

成婦節。成。禮。明。順。著。代。三。平。說。又。申。之。乃。轉。換。文。法。不。重。責。重。之。相。呼。應。婦。順。者。一。段。是。婦。順。之。寢。婦。順。備。二。句。是。重。責。婦。順。之。故。和。者。生。于。順。舅。姑。三。句。理。字。生。于。成。絲。麻。二。句。兩。个。而。后。字。都。是。確。辭。

新云當以順于爰倫為主而帶下事功言重責歸
在婦順所謂婦順者先在順舅姑和室人而后當
于夫之心當于夫而始可以相夫以成事以審守
是故婦順倫而后內之情意和情和而公心協贊
家道方理和此理合而始可長久端的重順于舅
姑上此和理的和字不可與理字分貼爰倫事功
和只貼情証理只貼家祭更渾融○當委藏並去
言積茲肆反

是以節○宗室卑指小宗婦順還是上節之婦順
成則素有以教之蓋德言容功既无不善由是知
家人理家事自无不能也夫為婦而將來婦順今
日已成矣成字重在教上
○先去声毛音月

古者節○此言君后治內治外而各獲之效以見
昏禮所關之大也以禮以明章尚以字相提說兩
个和字以人言家理國治昏后一步聽男教聽女
順作主下四句以就此上趕去從上文以聽以
明章尚生來教順成俗三句從上文两个故天下
句生來撰說此九句何獨末句誤耳
明章內純有身体意了后陽道陰德四字最重乃
天子與后所先有德已而后求諸人皆道者達道
德者達德人所共有必從君后身上起來方可化
人前後俱用聽字此二句用理字治字謂以身
教去理之治之也理治有工夫聽字無工夫特講
平叙者查淡
夫國治家理豈可以俸致哉蓋必朝廷之上所以
施教者一本于躬行必得之親剛健中正而父道
不愧也宮闈之內所以達順者不出乎潛修懿行
之實幽閑貞靜而威儀不忒也寧不可以見君后
之盛德乎

而後內和理內和理而後家可長久也故聖王重
之申猶加也重責猶厚望也舅姑不可違故曰順
室人不可乖故曰和如此則當于夫之心矣絲
麻布帛衣之類委積蓋藏食貨之類順以處人則
藹然有情而和順以處事則井然有條而理內和
則有所維係而家不離散內理則有所締
造而家不廢墜此聖人所以重責婦順也是以古
者婦人先嫁三月祖廟未毀教于公宮祖廟既毀
教于宗室教以婦德婦言婦容婦功教成祭之牲
用魚毛之以蘋藻所以成婦順也祖廟未毀言此
服也則于君為親故使女師教之于公宮公宮祖
廟也既毀則無服于君為疏故教之于宗子之家
德貞順也言辭令也容則婉婉功則絲麻之類祭
之者祭所出之祖以告其教之成也魚與蘋藻皆
水物陰類也毛之為美也承上文而言惟其重婦
順于既嫁之后是以教之于未嫁之先如此言諸

侯宗女則大夫
上庶可知矣 古者天子后立六宮三夫人九嬪
二十七世婦八十一御妻以聽天下之內治以明
章婦順故天下內和而家理天子立六宮三公九
卿二十七大夫八十一元士以聽天下之外治以
明章天下之男教故外和而國治故曰天子聽男
教后聽女順天子理陽道后治陰德天子聽外治
后聽內職教順成俗外內和順家理國治此之謂
盛德此因昏禮而及天子與后之事則男女之義
盡矣六官太寢一小寢五也三大以下即
六官之職也內外之職君后主之夫人三公之類
官之職也內外之職君后主之夫人三公之類
之職內職即以明章婦順由是天下為婦于內者
無不和而家理聽外職即以明章男教由是天下

男教節○六宮之職以前與上節對看。上言所治以成化此言修職以弼變。以後又總綴二意。相瀆而后成不連日月陰陽。只指天子與后說。此一段虛提天子修男教六句。是解其意。修男教修女順。兼所治修職二項不可並承前節。新云。要見天子必瀆后以成治。後日之瀆月。陽之瀆陰。以成歲功者也。天下以戴天子者戴后。天子不獨戴父而戴母者也。日月與陰陽半說。方得君瀆后意。

為男子外者無不和而國治。天子聽男教至國家。理治覆言上文陰陽以氣言外內。以並言教順男。教女順也。和順外和內順也。理治家理國治也。成化如此。則天子與后剛健柔順之德極盛而莫加矣。是故男教不修。陽事不得適。見於天日為之食。婦順不修。陰事不得適。見於天月為之食。是故日食則天子素服而修六官之職。蕩天下之陽事。月食則后素服而修六官之職。蕩天下之陰事。故天子之與后。猶日之與月。陰之與陽。相瀆而后成者也。天子修男教。父道也。后修女順。母道也。故曰天子之與后。猶父之與母也。故為天王服。斬衰服。父之義也。為后服。齊衰服。母之義也。政論之得失與天地陰陽相瀆

通故男教。婦順不修。則陰陽之事不得其理。譴責見於天而日月為之薄。食理之必然也。素服以自責也。蕩也。滌其穢惡也。所謂遇災修省如此。日月在天之象。陰陽天地之氣。二者皆相資而成。功天子與后內外相資亦類是。蓋天子聽外。職蕩陽事。其修男教。有父道焉。后聽內。職蕩陰事。其修女順。有母道焉。父道母道二者缺一不可。此天子與后猶日月陰陽之相瀆也。斬衰父之服。齊衰母之服。父母為之服者。報其恩也。王后為之服者。報其義也。

鄉飲酒義第四十五

先儒謂鄉飲有四。一則三年賓賢能。二則鄉大夫飲。國中賢者三則州長習射。四則黨正蜡祭。然鄉人凡有聚會。當行此禮。恐不特四事也。

鄉飲酒之義。主人拜迎賓于席門之外。入三揖而后至。階三讓而后升。所以致尊讓也。盥洗拂。釐所

鄉飲節○除入字前為頭。三不所以是。撮像禮之文。而什其義。尊讓潔敬以下。又言其義之善。而首二句。則承上接下語也。入字當作一句。至階就指賓言。升就指主人言。賓言盥記疏意。

等主言讓鄉飲主尊而賓卑也揚輝不重不可作
揚起以示人不爭不慢不可作君子說爭聞二字
亦有淺深

安賓所以相接蓋交接在飲酒之儀而交接中
行禮意極一掃正禮義而相安于大道之中皆全
是運行礼之心死人福要得行礼之入自有落穆
嗚呼不知不察意思

賓初至主則拜謝其至當主之洗爵賓則拜以謝
其洗賓接酬爵有其受矣不巡受也必再拜以受
之主獻酬爵有其送矣不巡送也必再拜以送之
賓卒酬又從而拜其既焉

故聖節○制之以道也字併也內各有一深遠之
意共之者賓主以此共致甘敬心也貴賤者其色
玄乃天然之色其味淡乃天然之味貴其天成之
賤也主人共之者言非徒飲食主以此恭敬其恭
也自潔自家內言主人洗心浴德于本心而以此
心事賓也

賓主三節○此節鄉飲之人法造化之象二節鄉
飲主人讓賓之節法天象之成三節鄉飲之位法
造化之時所謂聖人制之以道如此

禮記卷之九

二十一

十一

以致潔也拜至拜洗拜受拜送拜既所以致敬也
尊讓潔敬也者君子之所以相接也君子尊讓則
不爭潔敬則不慢不慢不爭則遠於聞辨矣不聞
辨則無暴亂之禍矣斯君子所以免於人禍也
鄉大夫飲國中賢者之禮序鄉學也入門揖當
揖當階揖凡三揖而后至階此賓之尊主也一禮
讓再固讓三終讓凡三讓而后升階此主之讓賓
也主人將獻賓以水盥手洗爵而后舉爵以酌酒
此致潔以事賓也拜至者賓主升堂主人于阼階
上北面再拜也洗拜者主人拜至訖洗爵而升賓
于西階上北面再拜也主人之洗也拜受者賓于
西階上拜受爵也拜送者主人于阼階上拜送爵
也既盡也拜既者賓飲酒盡而拜也揖讓盥洗交
拜君子之相揖尊讓潔敬則其所以相接也君子
尊讓則民不爭潔敬則民不慢不慢不爭則辨聞
遠而暴亂息矣聞聞也辨評訟也暴亂者人之

禍而君子所以免於此者則尊讓
潔敬所致也安得不以此相接哉故聖人制之以

道鄉人士君子尊於房戶之間賓主共之也尊有

玄酒貴其質也蓋出自東房主人共之也洗當東

榮主人之所以自潔而以事賓也

道引道鄉人鄉
也君子鄉大夫之貢士者承上文而言惟鄉飲可
以免人禍故聖人制其禮以道鄉人士君子使各
行之房在東室戶在西設酒尊于房之西戶之東
以此酒為主人獻賓也酢主人之具乃賓主所共
有者故近戶賓道也近房主道也玄酒水也色則
幽味則淡今有玄酒之尊以其質素故貴之也東
房主人之位蓋主人所供故自東房而出也柴屋
翼也洗盥盥洗之器設之於庭當房之翼必在東
者示主人以此
賓主象天地也介僕象陰陽也三
賓象三光也
三光星之大者心伐北辰也立賓所
以象天之尊立主所以象地之養介

二十一

十一

讓之節。明必讓魄而后魄始見。狀主必讓賓而
后賓始尊。晦前三日。明將滅于東而魄可見。主人
三讓于賓。象明之讓魄于晦。前三日之朝而魄成
也。朔后三日。明始生于西而魄可見。主人三讓于
賓。象明讓魄于朔后三日之夕而魄成也。
此見賓之尊不尊全係于主人請之之誠。

天地節。尊嚴氣盛德氣就體。言仁氣義氣就體
言皆氣也。不可把仁義做理說。前而此字。通此那
厥凝之氣。后兩此字。通此那溫厚之氣。若一而說
則第二個此字。又只此定尊嚴氣盛德氣矣。善居
應尊嚴氣。接人以義。應義氣。是至于西北西
南。然自坐賓坐介。言則為主人尊。賓介之坐
言則為接人以義也。接人以仁。應仁言。以德厚處

禮記接人與厚字。可以仁與以德。則此是坐
于東南東北。然自主之為賓。而坐言則為接人以
仁自主之自處。而坐言則為以德厚也。下文欲言
仁義而不言尊嚴盛德。何也。仁可以該盛德。義可
以該尊嚴。故省文耳。仁義節。就以此坐席所象言。不
必廣設聖就外。而說禮無內外。字當與則。簡體
其大系。牛羊之意。同。由聖說到禮。有淺深。由禮說
到德。无淺深。然此段以德為主。曰聖曰禮。只要歸
到德上。曰得于身。得身只要原到德上。聖人務焉
就承這德。說得于身。只重得字。以詳德字之義。身
字。輕得身亦與此同。

禮記接人與厚字。可以仁與以德。則此是坐
于東南東北。然自主之為賓。而坐言則為接人以
仁自主之自處。而坐言則為以德厚也。下文欲言
仁義而不言尊嚴盛德。何也。仁可以該盛德。義可
以該尊嚴。故省文耳。仁義節。就以此坐席所象言。不
必廣設聖就外。而說禮無內外。字當與則。簡體
其大系。牛羊之意。同。由聖說到禮。有淺深。由禮說
到德。无淺深。然此段以德為主。曰聖曰禮。只要歸
到德上。曰得于身。得身只要原到德上。聖人務焉
就承這德。說得于身。只重得字。以詳德字之義。身
字。輕得身亦與此同。

之輔賓象陰之輔天。儀之輔主象陽之輔地。鄉飲
禮正賓外有三賓。三賓外有象賓。皆輔賓也。而三
賓為大猶星皆輔天。讓之三也。象月之三日而成
也。而三光為大也。

魄也。成魄即魄見也。月望後為生魄。然人未嘗見
魄。蓋明盛則魄不可見。月魄之可見。惟晦前
三日之朝。月自東出。明將滅而魄可見。朔後三日
之夕。月自西將墜。明始生而魄可見。過此則明漸
盛而魄不可復見矣。魄陰象。賓明陽象。主賓坐西
北為陰。主坐東南為陽也。故主人讓賓至于三象
明之讓魄在。四而之坐象四時也。賓主介僕之坐
前后三日也。象春夏秋冬也。

詳見。天地嚴凝之氣。始於西南而盛於西北。此天
地之尊嚴氣也。此天地之義氣也。天地溫厚之氣
始於東北而盛於東南。此天地之盛德氣也。此天
地之仁氣也。主人者尊賓。故坐賓於西北而坐介

於西南以輔賓。賓者接人以義者也。故坐於西北
主人者接人以仁以德厚者也。故坐於東南而坐
僕於東北以輔主人也。仁義接賓主有事。俎豆有
數。曰聖聖立而將之以敬。曰禮禮以體。長幼曰德
德也者得於身也。故曰古之學術道者將以得身
也是故聖人務焉。厥凝之氣。陰氣之歛藏也。陰生
而為春。盛于東南。而為夏。然氣之厥凝者。自其應
烈難犯。則為尊嚴氣。自其萃歛。萬物則為義氣。
之溫厚者。自其合洪。廣大則為盛德氣。自其發生
萬物則為仁氣也。賓讓進退之節。義也。可尊也。主
厚飲食之禮。仁也。盛德也。惟主人尊重其賓。故坐
之尊。讓之位。惟賓接人以義。故坐于義氣之方。介

祭薦節。首三也字三平。作其義。于席末。是于三
手中。抽出。啐酒來。說卒解。又是因上文而兼言之。
以啐酒對祭薦祭酒。啐肺。則祭嗜為禮。啐為財。以
玄解對祭嗜。則祭嗜啐為禮。卒解為財。貴禮賤
財。先禮後財。俱推開不在鄉飲上。但其義則。富之
席末及階上耳。未先禮后財。皆禮賤財貴賤先后
無甚分別。故省之也。故禮從禮來。不爭從財來。還

次于賓則坐于炭凝所始之地以輔賓而已。主
人以仁故坐于仁氣之方。厚人以盛德故坐于盛
德之方。僕次于主則坐于溫厚所始之地。以輔主
而已。所謂四面之坐。象四時者如此。下文又兼言
俎豆而推聖人所由務也。義為賓之所有。事仁為
主之所有。事至于俎豆亦莫不有教。聖通明也。謂
像文器數通貫顯明也。然以心之敬為本。聖既立
而將之以敬。則本文兼脩禮在是矣。長幼天叙也。
行此禮之時。因体別之。如坐位有上下。俎豆有多
寡。是也。此謂之德。以其得大叙之理。于身也。術道
泛言諸禮也。古人之學。禮無非求得于身。而此鄉
飲禮則能使人得于身。而有德。故聖人必務焉。而
制之以
導人與祭薦祭酒敬禮也。啐肺嘗禮也。啐酒成禮
也。於席末言是席之正。非專為飲食也。為行禮也
此所以貴禮而賤財也。卒解致曾於西階上言是
席之上。非專為飲食也。此先禮而後財之義也。先

新云重一作字看。以蒙利之。故其起其敬。禮讓財
之心。此語只是賤財后財的意思。
○啐音祭。啐音寧。為並去聲。

鄉飲節。安也。以前言禮之義。有禪于教。後即見
出個教之易成也。尊長養老廣說。兩個明字。則
指坐立豆數耳。知尊長養老。由是觀鄉飲。而知出
尊長養老。又是先能孝弟。然后在國亦能尊長養
老也。非家至而日見。慮說下三句。正見非家至日
見。也。弟之行立。后面須補教成國安意。
此節內重一知字。明尊長養老。正要使民知此孝

禮而後財。則以作敬讓而不爭矣。
主人獻賓。即
又祭酒此敬重上人之禮。而不數慢也。祭酒之後
與取俎上之肺。啐齒之所以嘗主人之禮。而不數
虛也。啐謂飲酒而入口。所以成主人之禮。而不數
廢也。席末席西頭也。祭薦祭酒。啐肺皆在席中。惟
啐酒在席末。祭嗜主于行礼。故于席之正。是貴禮
也。啐酒入于已得財之象。故于席之末。是賤財也。
卒終也。致盡也。酒為廟中之寔。啐禮始入。猶在
席末。卒解以盡其酒。則遠在西階上。于席先禮之
義也。于階後財之義也。人之所以爭者。昧禮而志
于財也。惟鄉飲中。寓先禮後財之義。則民皆具起
于敬讓以行礼。鄉飲酒之禮。六十者坐。五十者立
侍。以聽政。役所以明尊長也。六十者三豆。七十者
四豆。八十者五豆。九十者六豆。所以明養老也。民
知尊長養老。而后乃能入孝弟。民入孝弟。出尊長

禮記卷之五

禮記卷之五

禮記卷之五

弟也。民知而后能入孝弟。是能由知而出也。可見
教人之效。皆起于知。君子欲民知孝弟之行。若安
得不于鄉飲時。致之。知尊長。養老。是民之良。知君
子之行。禮時。提醒他行上。立字。有固守。意。謂此孝
弟。實心。而自守之。定而不變也。
○謂孝之孝音。教行法也。

孔子節○經云王道易。時謂作云。誰理如此。說
得不是。蓋合天下無一處。不治平。終為王道。然天
下大分開。處。各自為一鄉。令鄉。都去行。此
正身之禮。教則分開各成一禮俗。合來便成一蕩。

不世界了。豈不是王道。其關係。只在一鄉飲之。和
故曰。觀于鄉而知王道之易。
又云。重一道字。蓋王政不止于鄉飲。而王者之道
。盡于鄉飲。何也。鄉飲能使民知孝弟。則下民。真性
。都是此。禮能使他得全。化民之。道。盡于此。矣。故曰
。易也。看來此說更有味。

工入節。遂出以上。和之以樂也。見其和樂。一人
以下。節之以禮也。見其不流。此節和樂不流。全在
立司。正見出終字。便是各有條理。意亦見樂之有

養老而后成教。成教而后國可安也。君子之所謂
孝者。非家至而日見之也。合諸鄉射。致之鄉飲。酒
之禮。而孝弟之行。立矣。
生者于堂上。立者于堂下。五侍立而侍側也。聽政聽
長者有所正也。聽後聽長者有所使也。尊卑在儀
故坐立分而尊長之義明。養老以物故十年加一
豆而養老之義明。知者知其理。能者能其事。知尊
長則能入弟。知養老則能入孝。民入而孝弟于家
又能出而尊長。養老于國則道德一而風俗同。教
豈有不成乎。教成則暴亂不作而國安也。此見君
子之所謂教者。非每家而至。每日而見其人。但令
聚其民于鄉之射宮。教之鄉飲。酒之禮。像如坐立
尊卑。豆數。多寡。則民觀感而入。孝弟行立而教亦
成矣。○按此坐立。豆數。干儀。禮無所見。蓋周禮。非
長會。與黨。正
屬民之飲也。孔子曰。吾觀於鄉而知王道之易。易
也。主人親速賓。及介而衆賓自從之。至於門外。主

人拜賓。及介而衆賓自入。貴賤之義。別矣。三揖至
于階。三讓以賓。升拜。至獻酬。辭讓之節。繁及介省
矣。至于衆賓。升受坐。祭立飲。不酢而略。隆殺之義
。辨矣。
此下五節。引孔子之言。以明鄉飲之禮。裕于
治也。速迎而肅之也。三揖謂賓也。以賓升。謂
讓賓。使升階也。主酌。賓為獻。賓答主為酢。主又答
賓為酬。辨讓之節。即謂此。獻酬也。升。堂也。受。匕
爵也。坐。祭立飲。謂惟祭酒乃坐而飲。酒則立也。降
下堂也。賤賤以分言。隆殺以禮言。○未入門之時
於賓介。則親速親拜。貴之也。衆賓則自從。自入。賤
之也。既升堂之後。主人拜至而行。獻酬之禮。于賓
則獻。酢。酬。具其禮。繁而為隆。介者。酬而為殺。
介之坐飲。酢。主為隆。衆賓之立飲。不酢。為殺。工入
升歌。三終。主人獻之笙。入三終。主人獻之聞歌。三
終。合樂。三終。工告樂備。遂出一人揚觶。乃立司。正

焉知其能和樂而不流也

工入升堂歌鹿鳴四牡皇七者華每一篇而一

終三篇終則主人酌以獻工焉吹笙者入于堂下
奏南陔白華黍亦每一篇而一終三篇終則主
人亦酌以獻之也間代也笙與歌皆畢則堂上與
堂下更代而作堂上歌魚麗則堂下笙崇丘為一
終次堂上歌南有臺則堂下笙由儀為三終也台
樂三終者謂堂上下歌瑟及笙並作也工歌闕雖
則笙吹鵠巢合之工歌為鵠則笙吹采繁合之工
歌卷耳則笙吹采蘋合之則言歌合言樂互文也
如此皆竟則工以樂備告樂正備秩終也樂工告
于賓而遂出不復升堂矣一人主人之吏也此人
舉觴之後主人使相者一人為司正將行旅酬故
舉觴以待酌立司正以董正之也正禮之行以歌
與笙為和樂之具始分作次迭作次合作漸致其
和樂之極也立司正 賓酬主人主人酬介介酬眾
則又見其不流矣

賓少長以齒終於沃洗者焉知其能弟長而無遺

賓請節。少長只承來賓而曰賓主介凡。何少長之有。○少去聲長並上。

矣前言介無酬眾賓無辭未歌之時也此言賓酬
主主酬介介酬眾賓既歌之後行旅酬時也沃
洗者滌濯之人也雖至賤旅酬之際猶以齒焉則
貴者可知自貴及賤無不序齒此所以知其能弟
長而無遺也弟長敬順其長即謂少 降說屢升坐
脩爵無數飲酒之節朝不廢朝莫不廢夕主人拜
送節文終遂焉知其能安燕而不亂也前此皆立

未說廢至此微祖後乃降階說屢升堂而坐修舉
其爵而無數無等爵是也然豈及于亂乎聽政于
朝日朝修令于暮日夕鄉飲聽政罷方行而禮畢
猶可以治事是早朝則不廢朝禮薄暮則不廢夕
禮其節大率如此故無等爵之後而賓遂出矣終
竟也遂猶申也言雖禮畢主人拜以送賓而節文
之禮終申遂而無缺略也安燕也飲之安樂也坐
而修爵無數見安燕之意賓之出以時主之送以
禮見不 貴賤明隆殺辨和樂而不流弟長而無遺

禮之意 貴賤明隆殺辨和樂而不流弟長而無遺

降說節。○飲酒之節三句泛言。舉出鄉飲始終之
節。只重在下廢夕。以引起賓出二字。節文就在拜
送裡面。節字含下不廢事。不忌禮意。政是奉于已
而行于已者。是出乎身而加乎民者。修令。以
言私。對君政言耳。
○說脫同莫善爾

貴賤節。○玩足以二字。是謙讓之辭。不是身已正
國已安了。正身不就是貴賤明等。此五行在鄉飲
之中。而正身却在鄉飲之外也。安國比正身。須加

許多工夫天下安比國安特由近而之遠耳此凡王道之成惟取足于此五者而易簡之理得也王道易全在足以正身也習此見身一正再不勞在家國天下更著工夫即此正身之理就是治安之理鄉飲酒是儀文如何便能正身謂貴賤隆殺少長分也秩其分以闕其紀和樂無安情也約其情以合于中是五者行之于身則情制分秩而內外身心不遇乎物矣不足以正身乎身正則由已及人由近及遠皆此情此分則國安天下安何其易簡故曰易也○行去聲

鄉飲酒○自篇首以下說歸教上自孔子自以下說歸政上此節又申言之而說歸到賓主諸人見政教之有自也此下至終篇多足前所未及之意象三光以前者是前意的不必重看只更看志下文以歸到末句耳制禮就是鄉飲禮惟賓主介僎三賓是象天地日月三光的故禮以天地日月

安燕而不亂此五行者足以正身安國矣彼國安

而天下安故曰吾觀於鄉而知王道之易易也

上文而結之五行以恭敬辭遜為本而有節文禮數之詳或秩其分或洽其情以此修身則和敬該而身正以之治人則使之相親相敬而固安天下之本在固國安而天下有不安乎天下安則王道成矣吾故曰觀于鄉飲鄉飲酒之義立賓以象夫

立主以象地設介僎以象日月立三賓以象三光

古之制禮也經之以天地紀之以日月參之以三

光政教之本也

蓋非日則地晦冥僕之輔主象日之出而照地也夜非月則天陰暗者日月亦陰陽之精也經者大綱紀者眾目之紀參則參錯于賓主之間者以賓主為統會而象天地是經之以天地以介僎為輔翼而象日月是紀

三光代那賓主介僎三賓此三句不須再添象字之意只重在經參紀三字上

烹狗節○左海兼水之性水之德二意說海居于東其形即下而善下者水之性也東方之德水而木則水之所生也之為利而水利者水之德也然則洗之在昨其水又在洗東此非以祖天地之左海乎

尊有節○天一生水水是木火金的本一陽來復之始也酒味方淡是諸味之本教民不忘本也

賓必南○首句作頭下文皆是什義

春是秋冬言方之所屬蓋假愁中言四時之名之義聖仁義藏則就上文見出四時之德來俱就天地言從四方推到天子立地見以天子之位也宿示尊賓之意

此節只重在聖仁義藏他由四時說起无非要新

之以日月以三賓為參陪而象三光是參之以三光此禮之行也五行備而足以安天下是為政之本矣民知尊長養老而足以成教是為教之本矣政以正人言教以化人言

烹狗於東方祖陽氣之發於東方也洗之在昨其水在洗東

祖天地之左海也

祖即法也烹狗以養賓陽氣以養萬物故祖而法之烹于東方焉海水之也也天地之間海居于東天地之位南前而北後東則左也故洗之在昨其水在洗東有左海之義焉洗為沃盥之具水即所以沃盥者

尊有玄酒教民不忘本也

賓必南鄉

東方者春春之為言蠢也蓬萬物者聖也南方者

夏夏之為言假也養之長之假之仁也西方者秋

秋之為言愁也愁之以時察守義者也北方者冬

漸發出此四德來見鄉飲大賓生有為心仁義制
行道德滋藏不愧于南面之尊也
東取于聖體其生物之德南取于仁體其假物之
德西取于義體其成物之德北取于藏體其蓄物
之德如此今賓位必南向亦以備四方之德意

介必當○此節什介與主人東鄉東人之義與上

冬之為言中也中者藏也是以天子之立也左聖

鄉仁右義借藏也賓位西北是南鄉也養物生動

物為養氣助物為長皆所以假天之氣擊飲結之
貌察猶察之意義者裁制之意守則若若
所遵守而不世過也物自外而入內故曰中藏者
寂寂閑藏之意言賓必南向而坐其義何如蓋東
方于時屬春謂之春以其物生蠢動也惟蠢動而
生產萬物則聖之德矣南方于時屬夏謂之夏
以其假大平物也惟能養之長之以假之則見仁
愛之德矣西方于時屬秋謂之秋以其擊飲乎物
也惟能擊飲之以其時養肅之氣則是守其義之
德矣北方于時屬冬謂之冬以其物自外而入中
也惟中則是閉之德矣四方之德如此是以天
子之立必南向一平聖有尊陽之意鄉乎仁有對
時育物之意右義有卑陰之意借乎藏有後而
輕之意天子為天下所尊賓亦惟鄉飲之所尊
今賓必南向是亦公聖向仁右介必東鄉介賓主
義備禮與豈非尊貴之至乎

文賓必有向為一例下則並及三讓與三賓之義

三月二句什禮有三讓之義禮之大參句什三賓

為政教之本之義

時說以三卿屬三讓講不通玩本文是以禮有三
讓自是結局了。三卿明與三賓相形。蓋三卿是參
治之人。三賓是參禮之人。說三賓所以為政教
本者。蓋此篇重賓介處多。而三賓似乎可略。故
就經紀參中。抽出言之。明不特賓主介。俱為政
之本。只此三賓。便為政教之本矣。所以然者何
以其為禮之大參也。

主人必居東方東方者春春之為言藏也產萬

物者主人者造之產萬物者也月者三日則成

此三月則成時是以禮有三讓建國必立三卿三

賓者政教之本禮之大參也

平賓上也賓在左主在右賓不至下隣乎主上不至上
遍乎賓而有以全賓之尊矣主人必居東方
者蓋東方屬春而產萬物酒食皆主人造之亦如
春之產萬物也所以居東方也月三日則成魄積
之三月則成一時是以鄉飲禮主有三讓象月之
三日成魄亦如建國立三卿象月之三月成時也
三賓平于賓主介僕亦為政教之本者何也蓋有
經有紀不可以无參三賓錯雜于賓主介僕之間
有輔翼贊助之力斯禮不苦于無文是為禮之參
而所係之大也政教不從此出乎

禮記二十二卷終

禮記疏意
黃岡秦繼宗集
射義第四十六
古者諸侯之射也必先行燕禮卿大夫士之射也必先行鄉飲酒之禮故燕禮者所以明君臣之義也鄉飲酒之禮者所以明長幼之序也

禮記疏意

黃岡秦繼宗集

射義第四十六

古者節口兩必先行句且莫發其義下四句正明所以燕飲之故不重義只重射見君臣長幼皆倫理所在未射而預明之則射時自不徒用方而忘德矣射以觀德德莫重於人倫故先明君臣長幼之倫而後射焉此先王重本之意

故射二節○前觀德行素養于未射之先而觀者足以徵其既往此在容体比于礼上观他已往之德行后观德行是功成于既射之后而观者遂可

古者諸侯之射也必先行燕禮卿大夫士之射也必先行鄉飲酒之禮者所以明君臣之義也鄉飲酒之禮者所以明長幼之序也諸侯之射將祭而射以擇臣也卿大夫士之射為鄉射蓋州長春秋以礼會民而射於序也明君臣之義拜君之賜答臣之拜也明長幼之序坐立之位俎豆之數也大射則君臣與故先行燕禮以明君臣之義鄉射則長幼集故先行鄉飲以明長幼之序義典序明則其射自無失礼矣故射者進退周還必中禮内志正外體直然後持弓矢審固

觀其將來。此在節奏比于樂上。觀他將來之盛德。二節以射為主。以禮樂為目。一是因射以行禮而德行所由見。一是因射以作樂。而盛德為可觀。中禮以上。根上節來。言中以上。根中。禮來未。句。禮承。

故字着力。看進退周旋。說尺射之始終。志正。体直。又只就持弓挾矢時說。可以言中。不是已中了。只是央其必中也。可以現德行。德行二字。在素養工夫上看。須要寫樂于義理。久于恭敬純熟。光景出。方是。還音旋中行並去。其節節。其前一。言射各有其節。騶虞一段。言節射各有其義。是故一段。就上文而覆言之。以起下文。下則推其效。而以盛德稱之。亦是就射。上來四個樂字。都是推那以之為節。意思。明志在。前之時。不失事。又指後面為君為臣者。言功成。德行立。只是一事。德行立。先暴亂之禍。却是兩事。功成。則國安。又撮上三句。而申言之。無暴亂之禍。便是國安。盛德。德行立。不同德行立。在功成上。見盛

德又在功成國安上見。此節專重明乎其節之志。以不失其事句。又最重。一明。工夫。不失事。從明中得來。成立皆由。不失事。來識得這理。到則身世事業。無一不成。先言德行。后言盛德者。德行屬修己。功成屬治人。分於成。功而言也。盛德包功成。行立人。已身國都在內。而言也。蓋惟平日能明前之志。而不失事。則他日功成。德行立。是不可現將來之盛德乎。樂者。謂官備之義。與吾官備之心。相契而樂之也。下樂做此。四句。要重樂上。講說得樂字透。節射之義便明了。夫騶虞。經首。采蘋。采芣。者。射之前也。備官時會。修法不失。戒者。節之志也。自天子以至於士。誠能明乎備官時會。修法不失。戒之志。而又能不失乎備官時會。修法不失。戒之事。吾見事之所就。功成而不墜。在天子則備官而萬物育。諸侯則會時而王事備。卿大夫則法循而群工勉。士則盡職而亮采明。所為之事。皆底績也。非功成乎。功成則天

持弓矢審固。然後可以言中。此可以觀德行矣。此上文言。惟其先行燕飲。故於射而德行可觀。如此進退。以升降言。周旋以曲折言。能中。禮者。先行禮。故也。中。禮則。禮以凝慮。而志正。禮以肅容。而体直。志正。則持弓矢。詳審。体直。則持弓矢。強固。審則。巧固。則力巧。力全。而可以擬其中。正。鵠矣。此不可以現德行乎。得之於心。謂之德行。之於身。謂之自行。中。禮至。審固。皆其節。天子以騶虞為節。諸侯以狸首為節。卿大夫以采蘋為節。士以采芣為節。諸侯以采芣為節。樂不。失職也。是故天子以備官為節。諸侯以時會。天子為節。卿大夫以循法為節。士以不失職為節。故明乎其節之志。以不失其事。則功成而

德行立德行立則無暴亂之禍矣。功成則國安。故曰射者所以觀盛德也。此以節比於樂言之。節者。終為一節。騶虞九節。狸首七節。采蘋采芣。皆五節。尊卑之節。雖多少不同。而四節以盡。四矢則同。如騶虞九節。則先歌五節。以曉餘四節。則舍四矢也。七節者。三節先。以聽五節者。一節先。以聽也。騶虞官虞山澤之官。此二。皆不乏人。則官備可知。天子以是為節。所以樂官備也。狸首。田之所獲。物之至薄者。此詩言君子不以微薄。而廢燕會之禮。猶諸侯及時。則會天子也。故諸侯以是為節。所以樂朝會之時也。采蘋之詩。言大夫之妻。能循在家。母教之法度。乃可奉先祀。供祭。祀。猶卿大夫已命。能循其未仕。所學先王之法。乃可以與國政。故卿大夫以是為節。所以樂循法也。采芣之詩。言夫人不失。戒。蓋夫人無外事。祭祀。乃其職也。惟敬以從事。是為不失。戒。士之事。君何以異。此故士以是為節。者。所以樂不失。戒也。即此可見。天子是以備官為節。矣。諸侯是以時會。天子為節。矣。卿大夫是以循

德又在功成國安上見。此節專重明乎其節之志。以不失其事句。又最重。一明。工夫。不失事。從明中得來。成立皆由。不失事。來識得這理。到則身世事業。無一不成。先言德行。后言盛德者。德行屬修己。功成屬治人。分於成。功而言也。盛德包功成。行立人。已身國都在內。而言也。蓋惟平日能明前之志。而不失事。則他日功成。德行立。是不可現將來之盛德乎。樂者。謂官備之義。與吾官備之心。相契而樂之也。下樂做此。四句。要重樂上。講說得樂字透。節射之義便明了。夫騶虞。經首。采蘋。采芣。者。射之前也。備官時會。修法不失。戒者。節之志也。自天子以至於士。誠能明乎備官時會。修法不失。戒之志。而又能不失乎備官時會。修法不失。戒之事。吾見事之所就。功成而不墜。在天子則備官而萬物育。諸侯則會時而王事備。卿大夫則法循而群工勉。士則盡職而亮采明。所為之事。皆底績也。非功成乎。功成則天

節矣。諸侯是以時會。天子為節。矣。卿大夫是以循

子好生之德足以現仁諸侯從王之勤足以達義卿大夫信度之忱足以昭守士從事之恪足以表忠粹乎德行之威儀也非德行立乎射行于天子諸侯也可以現仁愛忠勤之盛德射行于大夫士也可以現守道效忠之盛德

是故節○首句提頭以下推其故也玩末句故字自見射者至莫若射提為一段雖都從前三節意來而又以男子之事推起說故事至莫若射作一句尺禮樂是一意可數為是一意立德行是一意此節重一尺禮樂的尺字惟尺禮樂故可數為以立德行還是禮樂之精義悉見於射故為尺

○數音朔行去声

天子二節○自首句至射為諸侯是言天子制射之實下文是以天子制之一句正應此也自是以諸侯君臣至則安則會也是言諸侯務射之効下文諸侯務為一句正應此也末二句又申言天子諸侯所以制射務射之意此節雖因上文說來然另是一意不可就指為選諸侯卿大夫中之制天子之制為何制是法制比字比今而無開也諸侯屬下文貢士者士之名獻字着力看若臣志於射以習禮樂泛說而教士在其中若就把作教士則下節相與及志於射以習禮樂說不去新云此節要看及志於射的及志二字要習禮樂不盡志去習如何習得來及志者于平日未射之先激以直內義以方外的工夫習熟得精然後臨射時將平素正直的厚養發出來所以比此禮樂而得命中也射為諸侯者謂併諸侯之賢者殿最

法為節矣士是以不失職為節矣豈徒娛樂其聲音也哉志意也備官之類寓於節之中為志行之於天子諸侯卿大夫士則為事明者因節射而知之也不失則隨分而各行之矣由是功績成於外而德行立於身天下無暴亂之民之禍矣夫國之不安暴亂為之也今功成遂致無暴亂國其有不安者乎由功成以至國安正盛德所在而實本於明節之志以不失其事故曰射者所以現君臣之盛德是故古者天子以射選諸侯卿大夫士射者男子之事也因而飾之以禮樂也故事之盡禮樂而可數為以立德行者莫若射故聖王務焉此總節而言禮天子大射則其虎侯熊侯豹侯虎侯天子所自射也熊侯助祭諸侯所射也豹侯卿大夫士所射也助祭之中否足以現人質不肖故天子以之選臣而助祭非謂直以射選補始用之也射者男子之事謂生有熊狐之義也燕禮鄉飲禮飾之以禮也騶虞之類飾之以樂也尺禮樂謂兼尺禮樂也數為常為也諸侯大射卿大夫士之鄉射皆為之不一而足也德行本上兩節而言務即謂以射選是故天子之制諸侯歲獻貢士於天子天子試之於射官其容體比於禮其節比於樂而中多者得與於祭其容體不比於禮其節不比於樂而中少者不得與於祭數與於祭而君有慶數不與於祭而君有讓數有慶而益地數有讓則削地故曰射者射為諸侯也是以諸侯君臣盡志於射以習禮樂夫君臣習禮樂而以流三者未之有也此言天子以射試貢士而並以賞罰諸侯也諸侯三歲而獻貢士大國三人次國二人小國一人射宮即學宮也容體比於禮動容周旋中禮也樂采鼗之詩節比於樂循聲而發也禮樂皆得而又中多

都在此上來也

○典並法音教正音

故詩節○則書也以前引詩而釋之以為上節是以諸侯君臣以下數句之証以後則擬承上節及本節而言

詩中四正其本說燕禮大夫君子四句說射禮以燕以射又承然重在射上則燕則書又言習射之效君臣相與志於射以習禮樂應詩首七句則安則者應詩末一句然皆泛就詩解之言外方貼出上節末數句意來此天子以下又有習禮樂上說深一層與不流亡之意無干于此字就根制務二字來

折云養字有意味下自為正正是養的處在我正

之非使使之自正終為養自為正者自家于直內方外此工夫及二去做惟恐負吾君薰陶我的盛意此心出于自為便自有省察克己的項功效了習禮樂精神

凡十節○三節一節深於一節首言斥惡次言習善三節責善之備先後淺深之序如此

○嬰音櫻

禮記卷之

二十一

則其德足交神乃使之助祭貢士而擇之助祭以示不敢專辭祿也教與於祭每歲所貢之士皆得與祭也士之賢本於諸侯善教故有慶而益之以地穀不與祭者及此夫中否在士而慶讓在君是貢士之射有關於諸侯故曰射者射為諸侯也是以諸侯之君與臣平日必相與志於射以習禮樂夫君臣既習禮樂則貢士亦得與習自然教與於祭而君無削地之罰又何流亡之有故詩曰曾孫侯氏四正具舉大夫君子凡以庶士小大莫處御於君所以燕以射則燕則譽言君臣相與盡志於射以習禮樂則安則譽也是以天子制之而諸侯務焉此天子之所以養諸侯而兵不用諸侯自為正之具也

詩舊說程首篇文侯氏諸侯也推本始封之君故曰曾孫四正燕禮之正爵凡四獻賓獻君獻卿獻大夫也其皆也四獻畢然後射時則大夫君子下及眾士無間

小大之官無有處其職司而不來者皆御侍於君所以射此見先行燕禮因以行射禮而侯氏豈不燕安而有名譽乎言君臣不志於射以習禮樂則安則譽記者釋詩意如此以明上文君臣習射而無流亡之意天子制之謂選士而賞罰諸侯也諸侯務焉謂君臣習射也諸侯習禮樂則無叛逆而天子不必征討矣此制非天子養諸侯而不用兵之具乎然在諸侯之務亦自為正身之具矣正身者以治躬也孔子射於矍相之圃蓋親者如堵牆射至于司馬使子路執弓矢出延射曰貢篚之將亡國之大夫與為人後者不入其餘皆入蓋去者半入者半

此下三節奉孔子習射於鄉之事以明射禮也矍相地名如堵牆圍繞而觀者也蓋卿大夫士之射先行鄉飲禮將旅酬使相者一人為司正將射則轉司正為司馬以董射禮也延進也晉眾選賢而進來觀欲射之人於圃內也

禮記卷之

四

又使節。不從流俗。一有。正。一。及。好去。所。

序點節。好季好孔。重在不倦。不喪上。言季弟好。孔未必不倦。不喪此言。比上為愈密也。旄期稱。道不亂。則終身不離道矣。上。條資者可勉。此節非至誠無息者不能也。旄。毫。同。屬。僅。同。

射之節。釋也。舍也。且先以二字。釋射之義。各。釋。已之志。應。釋。心。平。休。正。四。句。應。各。皆。就。舍。之。事。言。然。意。有。未。足。又。以。故。口。八。可。應。釋。各。射。已。之。應。應。舍。皆。就。射。之。理。言。此。進。一。步。法。故。天。子。以。下。從。上。文。以。為。臣。鵠。及。射。位。之。鵠。生。來。釋。舍。二。字。雖。平。重。而。意。有。先。后。必。先。釋。而。後。中。故。下。面。兩。段。中。間。俱。以。故。字。接。之。射。中。射。不。中。而。中。字。仍。以。中。鵠。說。射。為。諸。侯。處。此。二。句。實。之。得。為。諸。侯。不。得。為。諸。侯。不。是。度。讓。意。新。云。此。該。重。釋。盡。我。所。當。盡。的。道。必。先。釋。得。其。中。的。理。透。然。後。可。以。所。已。明。者。其。身。體。能。若。不。先。盡。其。理。則。在。微。學。慈。何。處。下。手。做。起。則。釋。的。工。夫。要。於。舍。可。知。四。以。為。亂。提。是。那。射。之。的。但。自。彼。

賁。賁。敗。也。亡。國。亡。其。君。之。國。也。與。為。人。後。言。人。有。死。而。無。子。者。宗。族。既。為。之。立。後。此。人。復。求。為。之。後。也。儻。軍。之。將。無。勇。亡。國。之。臣。不。忠。與。為。人。後。者。忘。親。而。貪。利。此。三。等。人。皆。不。賢。故。不。使。之。入。其。餘。則。皆。與。之。進。也。又。使。公。罔。之。喪。序。點。揚。鱗。而。語。公。罔。之。喪。揚。鱗。而。語。曰。幼。壯。孝。弟。者。好。禮。不。從。流。俗。脩。身。以。俟。死。者。不。在。此。位。也。蓋。去。者。半。處。者。半。公。罔。姓。語。助。辭。序。姓。點。名。也。揚。季。也。射。畢。則。使。贊。者。二。人。率。解。而。語。以。延。賓。故。喪。率。解。曰。凡。此。入。者。有。能。幼。壯。而。及。孝。弟。者。蓋。而。樂。循。禮。不。與。流。俗。同。類。靡。而。惟。脩。身。待。死。之。人。否。如。有。之。當。在。此。賓。位。也。於。是。先。時。之。入。者。又。半。去。矣。序。點。又。揚。鱗。而。語。曰。好。學。不。倦。好。禮。不。變。旄。期。稱。道。不。亂。者。不。在。此。位。也。蓋。勵。有。存。者。八。十。九。十。曰。耄。百。年。曰。期。孝。弟。行。也。好。學。文。也。好。學。不。倦。則。造。理。益。深。不。止。於。脩。行。矣。耄。好。禮。未。

必。能。不。變。故。又。加。以。不。變。旄。期。之。年。言。道。猶。無。所。違。誤。又。不。但。不。從。流。俗。脩。身。俟。死。而。已。勸。有。存。者。夫。者。多。而。存。者。寡。也。子。路。之。延。射。直。指。存。者。而。斥。之。則。無。此。惡。者。自。入。喪。點。之。揚。鱗。但。各。善。位。而。置。之。則。非。其。人。者。自。退。喪。之。言。也。審。點。之。言。則。益。密。矣。射。之。為。言。者。釋。也。或。曰。舍。也。釋。者。各。釋。已。之。志。也。故。心。平。體。正。持。弓。矢。審。固。持。弓。矢。審。固。則。射。中。矣。故。曰。為。人。父。者。以。為。父。鵠。為。人。子。者。以。為。子。鵠。為。人。君。者。以。為。君。鵠。為。人。臣。者。以。為。臣。鵠。故。射。皆。各。射。已。之。鵠。故。天。子。之。大。射。謂。之。射。侯。射。侯。者。射。為。諸。侯。也。射。中。則。得。為。諸。侯。射。不。中。則。不。得。為。諸。侯。此。詳。釋。射。字。之。義。而。因。中。鵠。也。釋。思。也。舍。止。也。射。或。讀。為。易。或。讀。為。石。釋。從。易。舍。從。石。也。射。中。者。已。之。志。其。心。尋。思。欲。中。是。

視之如已之道然以為此乃已之鵠也。不可不中也。為字看來。實有意味。以為父的道理。視此鵠則思其為首。必到至精之地。蓋射之時。乃精凝神會之時。其操擬所及。必不苟且。所以止的道理。就在其中。看來舍字造詣亦不淺。此就是知止而後有定的工夫。
射侯是張皮侯為鵠而射之。此說大射之名也。射為諸侯。左什射侯之義。
趙解云。釋有知意在舍。有行意在鵠。

繹已之志也。心平體正。猶言志正。體直也。古大射張皮侯而棲鵠於其中。鵠。鴉鵠。小鳥。難中。蓋取以為的也。一鵠也。而有父子君臣之異名。各隨所志而言也。為人父者。所志在於為父之道。故以所射之鵠為父。鵠子與君臣亦然。各射已之鵠。謂父子君臣各中已之道也。鵠木射的也。但彼視之如已之道。然以為此我之鵠。不可不中也。於是射而中之其中者。本射的也。但彼中之如中。道然以為我能中已之道矣。此所謂以神遇而不以目遇也。射為諸侯。謂因射而得為諸侯也。蓋射而中。臣鵠。然後可以為臣。而得為天子。將祭必先射於澤。澤者所以擇士也。已射於澤。而后射於射宮。射中者得與於祭。不中者不得與於祭。不得與於祭者。有讓削以地。得與於祭者。有慶益以地。進爵。紕地是也。此。釋言天子以射選貢士之法。澤。宮名。以其近水澤而為之。故名澤。然皆射於澤。則又以選澤

故男節。男子生之下。便當補出未飯食之意。來天地四方。男子之所有事。只解得射。天地四方之義。先射而後飯食之。又於下文解出兩個有事。正相同。蓋男子所有事者。天地四方。而人臣之職。亦不越此而已。
此節重先有志于所有事的有志二字。男子出任是常理。天地四方之事。那裡出任者。便做得。然而天地四方之責。在我。雖未必一一做。而經綸紀綱之志。先要及。存於胸中。其餘事業。隨我力。或去。則食君之祿。須無愧耳。射音石。食音嗣。射者節。此典孟子不同。彼至為仁言。而以射為喻。此則言射備仁之道也。求正諸已二句。在未射之先。發而不中三句。在既射之後。見為仁由已。意道萬身以性情。最切實的理。而正已反求。乃身心最真切的工夫。正已。是存過。反求。是自備。則愈密。

貢士也。已射於澤。則不中者。紕矣。其中者。始得射於射宮。而精其選焉。射中不中。皆言射宮之射也。進爵。承益地。言紕地。承削地。故男子生。桑弧蓬矢。六以射。天地四方。天地四方者。男子之所有事也。故必先有志於其所有事。然後敢用穀也。飯食之謂也。桑。不可為。孤。蓬。不可為。矢。備其義而已。六矢者。天地四方。四也。宇宙內事。皆已分內事。此男子之志也。所以射天地四方者。以此惟其如是。故他日為人臣。先盡職事。而後敢食君之祿。正始生之時。先射天地四方。而後使射者仁之道也。其母食之之謂也。飯食。食于也。射者仁之道也。求正諸已。已正而後發。發而不中。則不怨。勝已者。反求諸已而已矣。為仁由已。射之中否。亦由已。非他人所能與也。故不怨。勝已者。而惟反求。孔子曰。君子無所爭。必也射乎。揖讓而

矣豈不是仁之道

君子節。孔子原以無所爭為臣引來却以射為

射者節。先引孔子之言而申之以指其能中之人。又引詩而釋之。以表其求中之心。兩段申看。循聲而發。與聽相應。發而不失。正鵠與射相應。然二句。須一直說。歸重在。不失。正鵠。以見其能中也。見中見爭意。然其所以求中者。乃所以辭爵。其所以辭爵者。乃所以辭養。是其爭也。正所以讓也。此全重循聲而發。發而不失。正鵠句。彼平日涵養工夫。到所聲矢相應。全是心上工夫。安能以中。看一以字。非不中。也不能以聲。中池以舉之。聲中不疾不徐。乃是心巧。

升下而飲其爭也君子

揖讓而升者大射之禮。禍。進三揖而後升堂也。下而飲。謂射畢。揖降以俟。眾耦皆降。勝者乃揖。不勝者升。取解立飲也。言君子恭遜。不與人爭。必也於射而見之。蓋射雖爭。勝負而行之。雍容揖遜。乃是君子之爭。而非小人之爭也。爭曰。君子則謂之不爭也。孔子曰。射者何以射。何以聽。循聲而發。發而不失。正鵠者。其惟賢者乎。若夫不肖之人。則彼將安能以中。詩云。發彼有的。以祈爾爵。所求也。求中以辭。辭。辭也。酒。皆所以養老也。所以養病也。求中以辭。辭者。辭養也。正亦侯也。布質而畫之。賓射也。孔子循樂聲而發。矢必中正。鵠而不失。方為能聽。能射。非志正。體直。持弓。矢審。固之。資者不能。此孔子所以難之也。然資者固能中。而其心則非以資自處也。詩小雅。賓之初筵。篇言射者發矢中的。以祈爵。

爵記者釋之云。詩之所謂。祈乃求之義也。祈。再求者。求已之中。以辭。則爵也。蓋酒所以養老。病。今求免於爵。以已非老。亦病者。不敢當其養。禮耳。此。謙道也。

燕義第四十七

古者周天子之官。有庶子。官。庶子。官。職。諸侯。卿大夫士之庶子之卒。掌其戒令。與其教治。別其等正。其位。國有大事。則率國子而致於天子。唯所用之。若有甲兵之事。則授之以車甲。合其卒。伍。置其有司。以軍法治之。司馬弗正。凡國之政事。國子存游。卒使之脩德。合道。春。合諸學。秋。合諸射。以考其義。而進退之。

庶子官之職也。庶子官。周禮。夏官。諸子。

古者節。取諸侯。卿大夫士之庶子之倅。是一層。掌其戒令。三句。是一層。國有大事。至末。是一層。提。只一意。先畧而後詳耳。

別等正位。就是戒令。教示之時。不可與上作四。平。看。國有大事。則戒令之屬於禮事者也。若有甲兵。之。事。則戒令之屬於戎事者也。此二段申言。掌其。戒令之事。凡國之政事以下。則教治之見於藏。脩。者也。春。合諸學以下。則教治之見於考校者也。此。二段申言。掌其教治之事。

率致授合置。皆是庶子。官。卒。伍。有司。却不是庶子。倅。用治。皆是天子。兩之字。皆指庶子。倅。說。存不游。正是。要他脩德。學道。不可作兩事。看兩合字。正是。

去考他或說教之以文教之以武非戒謂戒飭令
謂使今教謂教誨治謂訓治
新云戒而令鑄其材欲其為有用之品也教而治
之固其性欲其為大受之器也戒令教治兩者不
可平看全重存字脩德學道正是存之之事庶子
官專是存養這邊的工夫多然使薰之法不厭
則國子征役太煩管轄太多不得優遊涵養於道
德之中所以主之者止一太子官之者止一大禮
大戎雖是使之閑習禮戎之事亦是脩德學道中
存養的工夫之不可少者蓋禮典戎執事之最大
也

職也下大夫二人以其職庶子因名焉職掌也庶
衆也諸侯卿大夫士之適子衆故總謂之庶子非
以庶弟而稱庶子也倅副貳也庶子之倅謂庶子
之爲父副貳者戒令起於征役教治存於學校皆
庶子官掌之別其等分別貴賤也此屬皆未命以
父之爵爲上下正其位朝廷之位尚爵學校之位
尚齒也大事謂大祭祀大喪紀大賓客大燕享之
類國子卽庶子倅也致猶委也唯所用之惟太子
所役使也蓋太子將爲君國子將爲臣其分義已
預定於此矣百人爲卒五人爲伍有司領卒伍者
庶子官授國子以車甲又爲合置其卒伍有司而
治之以軍法備征伐也然但統屬於太子司馬不
得而征役之政事興作小事也存者優厚之意游
倅亦庶子倅以其未仕故曰游政事使民庶爲之
不使國子蓋欲存其游倅使脩德學道以成其材
也脩以行言學以知言春則合聚之於太學以考
其文秋則合聚之於射宮以考其武陰陽之義也
藝優者進而仕之藝劣者退而教之凡此正戒令
以用之有事之時教治以養之無事之日此庶子
之倅無不其道而庶子官職亦舉也掌其戒令以

諸侯節○首句管下三節君席昨階二句以設
言君獨立二句以登席言
○鄉去声

設賓節○疑也且先就公卿說明嫌方就不以公
卿爲賓說爲字冠下二句
首二句總言設賓主者有其義下四句分言所以
設賓主者有其義合一節以明嫌爲上
○爲去声

下皆周 諸侯燕禮之義君立昨階之東南南鄉
卿大夫皆少進定位也君席昨階之上居主位也
君獨立席上西而特立莫敢適之義也此以下
錯奉儀禮而釋其義再者揖而移近之也少進稍
前也君臣相接之時君立昨階之東南而南向揖
卿而移近之又揖大夫大夫皆少進蓋諸臣之位
卿爲尊大夫次之故先再卿後進大夫所以定其
位而明尊卑也先時小臣設君席於昨階上昨主
位也君燕臣則君有主道宜居主之位耳再卿大
夫後臣皆在庭若獨升立席上西面特
立以位雖主而分別君莫之敢敵故也設賓主飲
酒之禮也使宰夫爲獻主臣莫敢與君充禮也不
以公卿爲賓而以大夫爲賓爲疑也明嫌之義也
賓入中庭君降一等而揖之禮之也設立也宰夫
主膳羞者言

君舉節。君禮臣禮。不指燕說。燕之拜答。則所以明之耳。臣下竭力至君家。詳臣禮之實。而及其用。禮無不答。至不相怨也。詳君禮之實。而及其用。和寧二句。搃結上兩段。而起末句。故曰之下。方見燕字。臣下至大義也。典燕無下。報之以爵祿。比奉旅賜爵。皆務竭力。以能立功。比拜民之什一。比臣之拜。不虛取於下。比答臣之拜。上用足而下。不匱與國安對。上下和親。與君寧對。兩邊都是一直說。不相怨。就是和親。無兩層意。此君臣上下之大義。不是閑話。見得臣必當竭力。盡能以寧其君。君必當不虛取。以和親。上下也。未

射人請賓。君命大。一人為賓。又有宰夫為子者。何義有賓。主然後有獻酬。以合歡飲酒之常禮也。然君既為主。乃不目為獻主。而以宰夫。省何義賓。既是大夫。則是臣也。故不敢與君亢行。賓主之禮也。公卿既與燕。乃不以為賓。而以大夫為賓者。何義公卿次於君。與君相近。而有可疑之迹。若以為賓。則有偏上之嫌。故不使為賓。而賓大夫。明嫌之義也。射人納賓。比入中庭。君降階之一級。而揖之。何義所以加。君舉旅於賓。及君所賜爵。皆降再拜。稽首。升成拜。明臣禮也。君答拜之禮。無不答。明君上之禮也。臣下竭力。盡能以立功於國。君必報之。以爵祿。故臣下皆務竭力。盡能以立功。是以國安。而君寧。禮無不答。言上之不虛取於下也。上必明正道。以道民。民道之而有功。然後取其什一。故此

此謂只重大義二字。見得禮會間。無非勤勉交做。

之意。且以見設立君臣。無過明道之民。以立功兩件。是當為事中之極重者。講云。此國安君寧之。實上下和親之和。此不過明禮之效耳。非其義也。惟一。心立功以報君明道。道民以利下。此乃君上臣下之義中之最大者。也。故當燕時。正君臣交會之日。情意夾洽之時。皆拜之。以明之。

用足而下不匱也。是以上下和親而不相怨也。和

寧禮之用也。此君臣上下之大義也。故曰燕禮者

所以明君臣之義也。舉旅於賓。謂舉行旅酬之禮。

酬賓之後。君命下大夫二人。賡爵而取。此勝爵以酬賓。實以旅酬於西階上。旅序也。以次序勸酬。大。大飲酒也。君所賜爵。則特賜臣下之爵也。此二者。臣皆降階。西階下。再拜稽首。君命小臣。辭則升室。而復再拜稽首。以成其拜。此所以著明人臣事君之禮也。此二者之拜。君必答之。蓋行禮無有不答。拜者所以著明君上待民之禮也。力者分之所當為。能者才之所能。為爵祿所以報臣之功。然臣既得爵祿。則益勵其功。矣。國安無危。亂也。君寧無是患也。不虛取於下。不無故而取於民也。正道如旅。桑之類。道民引導民也。民道之民由之也。由之則民獲其利。而君有功德之至於有功。然後取之。所謂不虛取於民也。寡乎什一。則上之用不足。多乎什一。則下之財或匱。用竭財匱。上下未有和聲。此

席小節。此明獻禮即辨分之義。獻君提頭送。只重臣上。此段四箇而后字。最重。獻字。此舉旅行酬更擔九。

舉旅是舉旅酬之禮。行酬是行旅酬之禮。舉酬固是君。行酬却是賓。但謂君舉旅行酬者。君舉旅于賓。而使之行酬也。下做此須知。獻君是獻旅以酬賓。獻卿大夫。獻士是獻君以酬卿大夫士。

愛者上下之和。本於君。君之寧。本於臣。禮是和。寧為禮之發用也。及君禮而至於和。君上之大義。及臣禮而至於寧。臣下之大義。然皆於燕。席小卿。禮明之。是燕禮者。所以明君臣之義也。
次上卿大夫。次小卿士。庶子以次就位於下。獻君。君舉旅行酬而后獻卿。卿舉旅行酬而后獻大夫。大夫舉旅行酬而后獻士。士舉旅行酬而后獻庶子。俎豆牲體薦羞皆有等差。所以明貴賤也。
在賓席之東。小卿在賓席之西。皆是南面。東上而西下。次小卿也。士受獻於西階上。退立於阼階下。西面。北上。庶子受獻於阼階上。亦退立於阼階下。而次於士。是士庶子以次就位於下也。舉旅行酬。即舉旅於賓也。舉旅者。君也行酬者。賓也。下皆君舉旅。而謂卿大夫士者。因行酬而省文也。主人先酌酒以獻君。於是君舉旅於賓。而賓行酬。然後主人獻

卿君為卿舉旅。而卿行酬。然後主人獻大夫。君為大夫舉旅。而大夫行酬。然後主人獻士。君為士舉旅。而士行酬。然後主人獻庶子。謙之禮。卑矣。舉旅之爵。實與卿則。膝爵大夫以下。則要解也。牲狗也。俎以盛牲。俎豆以實薦羞。貴賤。謂諸臣並席位之次。則貴上而賤下。獻酬之序。則貴先而賤後。器物之類。則貴多而賤寡。是禮。不但明君臣之義。而臣之貴賤。亦明矣。

聘義第四十八

聘。禮自天子。下。諸侯。若大行人。歲編存。二歲編類。五歲編諸侯之好。殷類。以除邦國之慝。是也。有鄰國。脩好者。大行人。諸侯之拜交。歲相問。殷相聘。是也。義。禮。折。誠。鄰。國。交。聘。之。禮。聘。義。則。擇。其。義。也。

聘禮上公七介。侯伯五介。子男三介。所以明貴賤也。

古者實必有介。介。謂也。所以輔行其事。而致文也。於斯。禮也。上公介九人。侯伯七人。子男五。此言七

介紹節。起而傳命是序。既質就是敬之至。

介五介三介者以大聘使卿其孔各下其君介紹二等也三等國之卿爵有貴賤故介有多寡介紹而傳命君子於其所尊弗敢質敬之至也其位相承繼也君子聘賓也所尊者主君也賓在大門外西北面介自南向北為序主君在內迎擯者出大門自北向南為序先是上擯入受主君命出傳典承擯承擯傳典末擯然後賓之末介受命於末擯而傳典次介次介傳典上介上介傳典實此所謂介紹而傳命也實正也於所尊者不敢正言謂當故以介傳命三讓而後傳命三讓而後入廟門三揖而後升階三讓而後升所以致尊讓也實在大門外見主人陳摺以太客之禮待已不敢當三度辭讓主君不許賓乃傳已之命於介既傳命之後主君延賓入至廟將欲廟受賓不敢當亦三讓而後入廟門此時主君在東賓差退在西相向三讓也實初入廟門揖當階北面又揖當碑又揖三揖也至階時主君讓賓升賓不敢當讓主君者三主君乃先

君使節。迎勞共為一事不可作兩禮。廟受廟字重看。拜君命之辱雖釋拜既意然只當云北面拜。既以拜君命之辱若另作一句釋之便與下句相碍。○此緊連上節當作兩頭一脚看。○竟境同勞去声。

卿為節。私面不與私覲平。言既私面矣而又私覲也。賄不是貨賄亦贈送意。新云君臣禮也何以曰明義。蓋禮到則重客尊君之義亦到。

禮記卷之...

升而後賓升。凡此四者皆君使士迎於竟大夫郊勞。君親拜迎于大門之內而廟受北面拜既拜君命之辱所以致敬也。敬讓也者君子之所以相接也。故諸侯相接以敬讓則不相侵陵。迎迎賓也勞慰其勞也用束帛

士也。故遠迎於境大夫尊故勞於近郊也。廟受受賓所循之命也。拜既拜受所將之物也。其拜於階上拜君命之辱即釋拜既之意。凡此四者主君之致敬於賓也。君子兼賓主而言行聘是君子相接之禮。揖讓迎勞拜以致其敬讓。所以相接者也。實主敬讓以相接則情意交孚而不主於相侵陵也。明教讓之不可無也。陵見下文。卿為上擯大夫為承擯士為

紹擯君親禮賓賓私面私覲致饗餼遺圭璋賄贈。舉有燕所以明賓客君臣之義也。擯主君所使接賓者承擯承副

禮記卷之...

又云公礼之隆所以明敬客之義私礼之厚所以明尊礼之義
還音旋食音嗣

故天節○天子制諸侯侯頭小聘大聘是一意相
后以礼是一意下文皆承相后以礼言之又分兩
小截使者聘而誤三句是相后以礼之實諸侯以
後是相后以礼之效
新云制字甚深亦固制也然猶是上人要他如此
直到自為正務焉這制的工夫總繼
註字看券字其精其曰先王制礼以券人于無事
之際又云券其德意使之安于是不以不安

于偷惰而安于行礼不取于相下而取于無礼也
要知聘問往來全是諸侯一團仁愛之意故曰德
意且視此礼為分內當行之事一有欠缺便以為
恥了你看以此制諸侯使之心悅誠服豈不是以
善券人于無事之際

以圭節○以圭璋聘重礼也正見圭璋為礼之重
者以起下文耳不可把聘重礼與圭君重礼平
看
首一礼字以聘礼言後二礼字以圭璋言輕財重
礼說開去還圭璋特其義耳屬以輕財重礼却只
在這義上說亦不曾真去輕財重礼

主國節○此備陳王君及礼待賓之義因推其可
禮已疏矣

上擯礼紹續繼續承擯也賓行聘事畢主君親執
醴以礼賓賓乃私以已礼物面見主國之卿大夫
又私以已礼物覲見主君姓殺者曰養生者曰饗
聘觀皆畢賓介就館主君使卿致饗饋之礼於賓
賓來時就圭璋為信主君受之及將去君使贈送
至賓館是還之也還玉畢加以贈贈之礼以遺
其主贈以送賓介用束紉紉今之絹也束食在朝
燕在寢享以酒為主食以飯為主皆所以行礼也
燕則篤情而已凡此惟私面私覲是實其餘皆主
君主君之行此六者所以明賓客之義蓋以賓客
視使臣而以主道自處也實之私覲所以明
君臣之義蓋以君視主君而以臣自處也 故天
子制諸侯比年小聘三年大聘相厲以禮使者聘
而誤主君弗親饗食也所以愧厲之也諸侯相厲
以禮則外不相侵內不相陵此天子之所以養諸
侯兵不用而諸侯自為正之具也 制諸侯以礼制
駁諸侯也此年

每歲也小聘使大夫大聘使卿二者皆相交以備
其好也然又必使之相敬以全其交使首即實也
誤礼節錯誤也主君弗親為享食之所以愧厲而
勉厲使者也使者合礼則君命榮違礼則君命辱
故厲使者即諸侯之以礼相厲也夫然後礼行而
爭息外則四鄰相親而不相侵內則君臣有義而
不相陵也現此則聘礼乃天子所以養諸侯兵不
用之具亦諸侯自為正之具也蓋外侵內陵在天
子則用兵以征之在諸侯則自失其止身之道矣
以圭璋聘重禮也已聘
而還圭璋此輕財而重禮之義也諸侯相厲以輕
財重禮則民作讓矣 聘賓行礼於君則用圭於夫
人則用璋其行享礼於君則
束帛加璧於夫人加琮及礼畢則還其圭璋而受
其束帛璧琮蓋束帛璧琮主於致獻故近於財財
則輕而可受圭璋主於致命故全於礼礼則重而
不敢當故不受是輕財重礼之義也諸侯相厲以
輕財重礼則遠利而有取所以民作讓
主國待客出入三積饋客於

貴也。王國待客作頭出。入三積以下分四事。而以
厚重禮。禮之厚。重禮是表其待客之意。及之於禮。
又是推其從厚之義。

兩客字。只以聘賓言。現下文另有群介字。可見出
入三積。只言到陳於外。住餼客於舍。又兼下內外
兩項。曰餼者。亦大槩言之。語意如云。其餼客於館
舍也。寧則陳於內。朱禾之類。則陳於外也。群介曰
餼。寧雖是殺於賓。然玩本文語意。只重不遺了介
的意見。厚重禮的厚字。要看得其下面厚字。協上
文不相侵。從相斥。以禮來。此又從及之於禮。來
旨各不同。
○乘去聲

舍五牢之具。陳於內。米三十車。禾三十車。芻薪倍
禾。皆陳於外。乘禽日五。雙群介皆有餼。牢壹食。再
饗。燕與時。賜無數。所以厚重禮也。古之用財者。不
能均如此。然而用財如此。其厚者言。盡之於禮也。
盡之於禮。則內君臣不相陵。而外不相侵。故天子
制之。而諸侯務焉爾。客即賓也。出將行也。入始至也。積委積下文。牢。禮米禾芻薪是也。自將行以要之初。入凡三饋之積。金館也。三牲備為一牢。五牢之具。陳於內。謂餅一牢。在西階。腥二牢。在東階。餼二牢。在門內之西也。禾芻薪並川者。倍禾倍其數也。外門外也。米車在門。東禾車在門。西薪以炊。從米芻以食。馬從禾陳於內。以其為天產。陳於外。以其為地產也。乘禽。乘行群匹之鳥。雁鶩之屬。羣介有餼。牢則無。任腥矣。殺於使臣故也。燕。盛於草。草盛於食。故於食則一於享。

聘射節。○有義之謂勇敢之前。以勇敢行禮作主。
後面以貴勇敢作主。前段有二意。先言行禮。而並
及於行義。後段亦有一意。先言禮義。而並及於戰
勝。未言勇敢之不足貴。而先王所不貴者。亦是禮
義戰勝之反。不可另為一段。
聘乃此章正意。射則伴說耳。始行事。如云。已始行
其事矣。故強有力者。將以行禮也。屬下文看。自酒
清至之謂勇敢。正強有力者。行禮之實。三個不敢
字。作三項平看。以成禮節於三不敢。來以正君臣
三句。又承以成禮節來。此眾人之所難。即非強有
力者。弗能行也。君子行之。即酒清至以成禮節。有
義即正君臣三句。有義之謂勇敢。乃就末句收繳。

則再於燕則與時。賜無數。時賜不特特賜也。所以
厚重禮。謂待客有三積。有乘禽。有羣介。之儀。牢有
食。享燕。賜蓋從厚。以重其聘禮也。均皆也。古之行
禮。必用財。然不能皆如此。待客之豐厚。惟此用財
如此。其厚者是欲極盡之於禮也。禮。足則君臣鄰
國皆有以相與。而不肯自處其薄。故無相侵凌之
患。聘射之禮。至大禮也。齊明而始行事。日幾中而
后禮成。非強有力者。弗能行也。故強有力者。將以
行禮也。酒清人渴。而不敢飲也。肉乾人飢。而不敢
食也。日莫人倦。齊莊正。齊而不散。解惰以成禮節。
以正君臣。以親父子。以和長幼。此眾人之所難。而
君子行之。故謂之有行。有行之。謂有義。有義之謂
勇敢。故所貴於勇敢者。貴其能以立義也。所貴於

之辭不可單成義說前而謂之有行就其指行礼也
說貴其有行也又是虛說為有貴其行礼在下句
也禮義二字承立義行礼說後面禮義都同無敵
願治就是盛德不可把盛德又推在無敵願治之
前兩個如此不同前而此字指用之戰勝禮義而
成盛德言後面此字指誅亂人說兩個願治亦不
同前而本於君臣正三句後面只主民不爭聞說
此節通以立義作至只要明白強勇就是了這強
勇非是小可乃是平日直莽的工夫到塞天地配
道義的強勇就是孔子的知七勇孟子的浩然之
氣所以用行礼上去便能立出礼中之義來曰
立義則礼節中的妙道精義人倫之實理合于中
正之則者自彼一段精神維持而彰明之為賢愚
共由之理為古今之達道天下一有事就把這立
義之勇用到戰勝上去戰勝即是立義的道理無
兩樣蓋君子去征天下的暴慢不義正是正君臣
親父子和長幼的所在何也我以明倫治世彼以
逆倫稱亂所以至戰他則戰勝豈不就是行礼貴

立義者貴其有行也所貴於有行者貴其行礼也
故所貴於勇敢者貴其敢行礼義也故勇敢強有
力者天下無事則用之於禮義天下有事則用之
於戰勝用之於戰勝則無敵用之於禮義則願治
外無敵內願治此之謂盛德故聖王之貴勇敢強
有力如此也勇敢強有力而不用之於禮義戰勝
而用之於爭鬪則謂之亂人刑罰行於國所誅者
亂人也如此則民願治而國安也
射之礼故曰至
大礼正明而始行礼事言其早也礼成備言礼畢必
至日近中之時言其晚也此所以非強有力者弗
能行而為至大礼也行礼即謂行射也酒又酌
則清肉久陳則乾人飢渴則易為飲食然而不飲

不統是立義故提謂之盛德德即立義到極底內
地位
彼所貴勇敢者不於其外体倫理之文者貴之也
貴其能于倫中之義植其根抵而不墜維其真意
而不衰耳所貴于立義者貴其所立之義實礼之
行耳所貴于有行者貴其以此礼之義成礼之節
耳要而言之所貴于勇敢者以至大莫過于礼之
節至精莫過于礼之義必有是浩然之氣然後能
奮立此礼之義于天下耳非貴其敢行礼義也哉
○強並平声莫音同行並去声

者為礼重也齊莊於心則不鮮正齊於心則不備
凡此必欲有始有卒以成其礼之儀節耳礼節之
中人倫寓焉為主為賓皆明其義為臣為君皆中
其道則君臣正諸父諸子皆修其好為父為子皆
而尚揖遜則長幼和行之於身之謂行倫理彼序
之謂義勇敢即強有力也能以力義謂能以此勇
敢而立義也戰必求勝故曰戰勝無與敵者則威
立人皆順吾治則化洽故曰盛德聖王之貴勇敢
以其如此豈謂導人恃血氣之勇而至於乱哉乱
人謂作乱之人有刑罰以懲之然後民
不為乱而順吾治困因之以安寧也
子貢問於

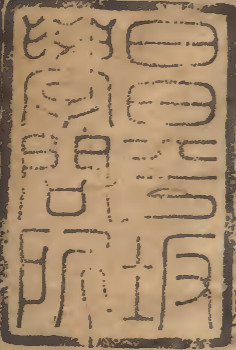
子貢節○自溫潤而漸至道也都是說玉自然有
此家未着在君子身上說引詩方是君子比德于
玉末句方說出貴字意來
溫潤而澤密以栗廉而不剝都是兩層意思典
信何別志重在不掉上信重在達於外上蓋忠原
是不欺的理信原是以實的意思天也地也亦當

孔子曰敢問君子貴玉而賤珉者何也為玉之寡
而珉之多與孔子曰非為珉之多故賤之也玉之
寡故貴之也夫昔者君子比德於玉焉溫潤而澤
仁也縝密以栗知也廉而不剝義也垂之如隊禮

其上下文法類看。不可以白虹即為天。山川即為地。引詩只重如玉二字。或以溫字應溫潤。而補緝密之類。在後。太泥。實之全在貴德上。發揮。貴者貴而用之也。如用之朝廷。用之宗廟。無故不去身之意。不可單指聘禮。
○璵音民為知並去声見音現

也叩之其聲清越以長其終。詘然樂也。瑕不掩瑜。瑜不掩瑕。忠也。孚尹旁達。信也。氣如白虹。天也。精神見于山川。地也。圭璋特達。德也。天下莫不貴者。道也。詩云。言念君子。溫其如玉。故君子貴之也。
聘禮用玉而引孔子論玉之言以終之見玉之有德所以聘禮用之也。璵石之似玉者貴賤調用否也。比德於玉比已之德於玉也。溫溫和潤。滋潤澤也。栗堅貌。象智。處事精詳。操守堅固也。廉稜角峭厲。劇傷割也。義之方嚴而實不切人也。為佩為飾之類。其垂如墜下然象禮之遜讓也。越猶揚也。詘絕止貌。清揚而悠長則聲和。詘然則文不流。故為樂之象。環玉之病也。瑜其中間美者。彼此不相掩。象忠之是非明白。無所掩匿也。孚尹猶言信正。二者自中而旁達於外。象信之真實無妄。表裏如一也。白虹謂烟雲之氣如虹而白者玉之光彩。

似之則是天之象。蓋天之氣亦如白虹也。精神見於山川。如山輝澤媚是也。此是地之象。蓋地亦由澤通氣也。圭璋特達。即前篇圭璋特也。德得於所性不容加一物。故玉之特達。象之道者人之所共出。天下以為美而貴之。故玉之貴於人。象之凡此皆玉之德。可以比君子之德者也。引詩以証君子比德於玉之意。



禮記

禮記二十三卷終

